

Saint Égrève – Rochepleine, 550 m env. *Éperon des Gosses Mythiques**

Le site de *Saint-Égrève* est très fréquenté par les grimpeurs de la région grenobloise, en particulier grâce à son accès aisé, à sa basse altitude, au nombre de ses voies de difficulté 5..6, à la qualité du rocher et à son équipement sécurisant. On y va en famille. Rééquipement dans les années 1995/96. [2]

L'*Éperon des Gosses Mythiques* offre une belle « grande » voie d'initiation à l'escalade en falaise (4.6 longueurs, selon les relais choisis). Elle consiste à suivre la partie inférieure et rocheuse de la seconde (troisième ?) arête à droite que l'on voit en arrivant à *Saint-Égrève* depuis le centre commercial (voir la [photo en annexe](#), sur laquelle l'itinéraire est tracé). Le rocher est un calcaire compact, bien adhérent (en 2005), semblable à celui de la *Dent de Crolles*. L'endroit est venteux, ce qui est appréciable par forte chaleur. Malheureusement, on entend parfois un bruit assourdissant, continu et fort désagréable venant de l'usine au pied de la voie.

Renseignements divers

- Ouvreurs : inconnus.
- Difficulté
 - AD selon [2],
 - AD sup selon [3],
 - AD [5a, 4c] selon [1].

La difficulté principale est la longueur dans la dalle de départ. Celle qui est tracée sur le [topo](#) est *Dondorgane* et pourrait être en 4c soutenu s'il y avait un point à proximité du pas délicat, mais ce n'est pas le cas et la longueur est cotée 6ab dans [2 ; page 71, voie 12] ; elle peut être évitée.

- Nous avons compté 4 longueurs avec une corde de 2×45 m ; d'autres auteurs en voient 6 [2] (la longueur la plus difficile est en rouge, mais peut être contournée) :

L1 : 6ab L2 : 5b L3 : 4c L4 : 4b

Les difficultés ont été déduites de celles de [2], bien que la division en longueurs ne soit pas identique à la nôtre. Elles nous paraissent un peu surestimées. La première longueur peut s'éviter par un parcours en 2b.

- Engagement : I (difficulté modérée, possibilité de descendre en rappel, même si les relais ne sont pas nécessairement équipés pour cela) selon [1].
- Dénivellation : 140 m (330 m si l'on suit l'éperon jusqu'à son sommet [2]).
- Horaire : approche 5 min, escalade 2 h, descente $1/2$ h ($1\ 1/4$ h si l'on poursuit l'arête au-delà de R4), selon [3].

Équipement, matériel

- La voie est suréquipée en spits (un tous les 5 mètres, deux à chaque relais).
- Chaussons, corde de 2×45 m, mousquetons, casque [2], pas besoin de coinçeurs.

* Mise à disposition selon les termes de la [Licence Creative Commons "Attribution - Pas d'Utilisation Commerciale - Pas de Modification" 4.0 International](#).

Prévoir un rappel de 10 m si l'on descend par le couloir terreux, de 45 m si l'on descend par la voie *Domi Création*.

Accès routier

Se rendre à *Saint-Égrève* dans la banlieue NW de *Grenoble*, quartier de Rochepleine, pas loin du centre commercial. À la sortie de l'autoroute, continuer tout droit jusqu'à la falaise [2]. On peut stationner sur l'[avenue de l'Europe](#) juste au S de l'éperon.

Approche

Atteindre la paroi en suivant un sentier qui aboutit au-dessus d'un socle rocheux sillonnés de nombreuses voies d'une longueur, le *Rocher de Mandrin*. On peut commencer par le ressaut du bas, le *Rocher de Mandrin*, qui fait partie de l'école d'escalade (ou faire celui-ci au retour), mais la voie commence vraiment par une dalle au-dessus. On peut atteindre celle-ci en contournant ce socle par un sentier à gauche (câble).

Montée

La voie est tracée sur [une photo en annexe](#). Il y a des possibilités d'échappatoire presque en tout endroit en rejoignant le couloir de descente à droite (dangereux par temps de pluie, selon [2]).

L1 (6a ou 6ab). La dalle du bas est parcourue par trois tracés de difficultés comparables [2], donnés de gauche (W) à droite (E) ci-dessous.

- *Mousse qui roule* (6a). [non réalisé]
- *Dondorgane* (6ab). Le pas délicat consiste à se redresser sur le pied gauche sur une prise en adhérence douteuse, sans prise de main et avec une protection éloignée... Il s'agit donc d'un pas avec prise de risque, ce qui nous semble inutile. Avec une protection plus rapprochée, la difficulté pourrait être bien moindre. À part ce pas, la longueur est superbe, en escalade extérieure sur bons grattons et pas du tout athlétique.
- *Caca Ships* (6ab). [non réalisé]

On peut contourner la dalle par la gauche par un parcours en 2b.

L2 (5b). On suit l'arête parsemée de spits, en une succession de petites dalles.

L3 (4c). On suit l'arête parsemée de spits. Au milieu de la longueur, on atteint une vire montant à gauche. Ne pas la prendre mais rester sur l'arête en franchissant un passage plus raide (5a).

L4 (4b). On suit l'arête parsemée de spits.

La voie s'interrompt lorsque l'arête aboutit en haut de la face verticale à gauche de l'éperon, la *Paroi de l'Amazonie*. On peut aussi poursuivre l'escalade de l'arête au-delà de R4, sur 4.6 longueurs (difficulté 3b..5b, selon [2]).

Descente

Voici deux possibilités.

- 1) (Déconseillée dans [2])

Partir à droite (E) par un système de vires qui permet de rejoindre en une trentaine de mètres le couloir terreux de descente.

Descendre ce couloir, raide et instable en s'aidant des arbres, jusqu'à ce que l'on vienne buter sur une dalle lisse à gauche, non visible depuis le fond du couloir. Cette descente est périlleuse; elle peut s'avérer dangereuse en cas de pluie [2]; chute de pierres inévitable (rester groupé, il y a danger s'il y a plusieurs cordées dans la descente).

Un pieu permet de descendre la dalle lisse par un rappel d'environ 10 m. Poursuivre la descente pour rejoindre le point de départ.

- 2) Selon [2], on peut aussi faire 3 rappels dans la *Paroi de l'Amazonie*, située à gauche (W) de l'arête parcourue. Une corde de 45 m est alors nécessaire.

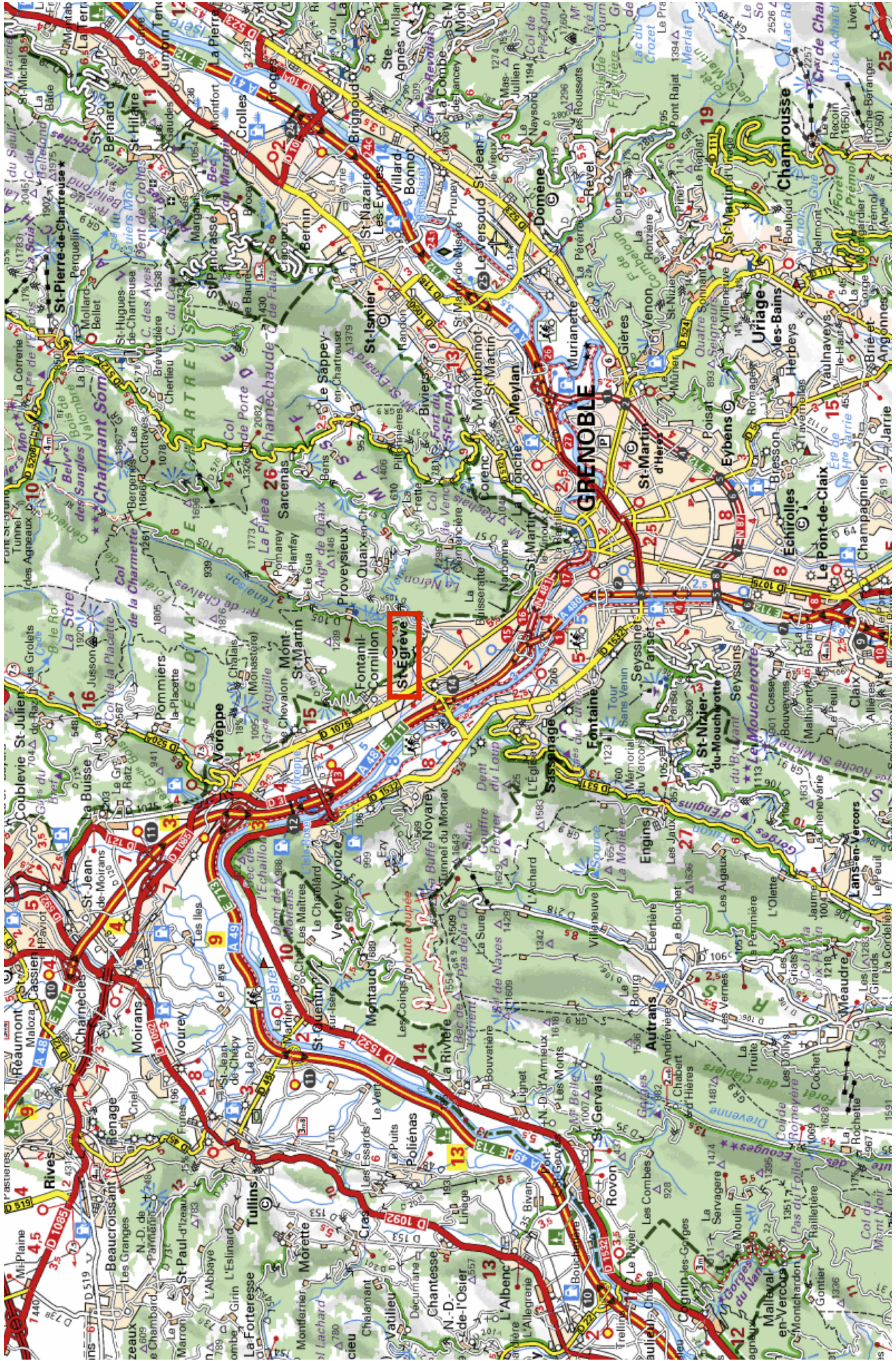
Si l'on poursuit l'escalade de l'arête au-delà de R4, le retour dans la vallée se fait par une longue balade (1 1/4 h) : après le dernier relais, on suit l'arête montante, on franchit deux passages rocheux faciles pour arriver sur un sentier que l'on suit à droite [non réalisé].

Rédaction et réalisation

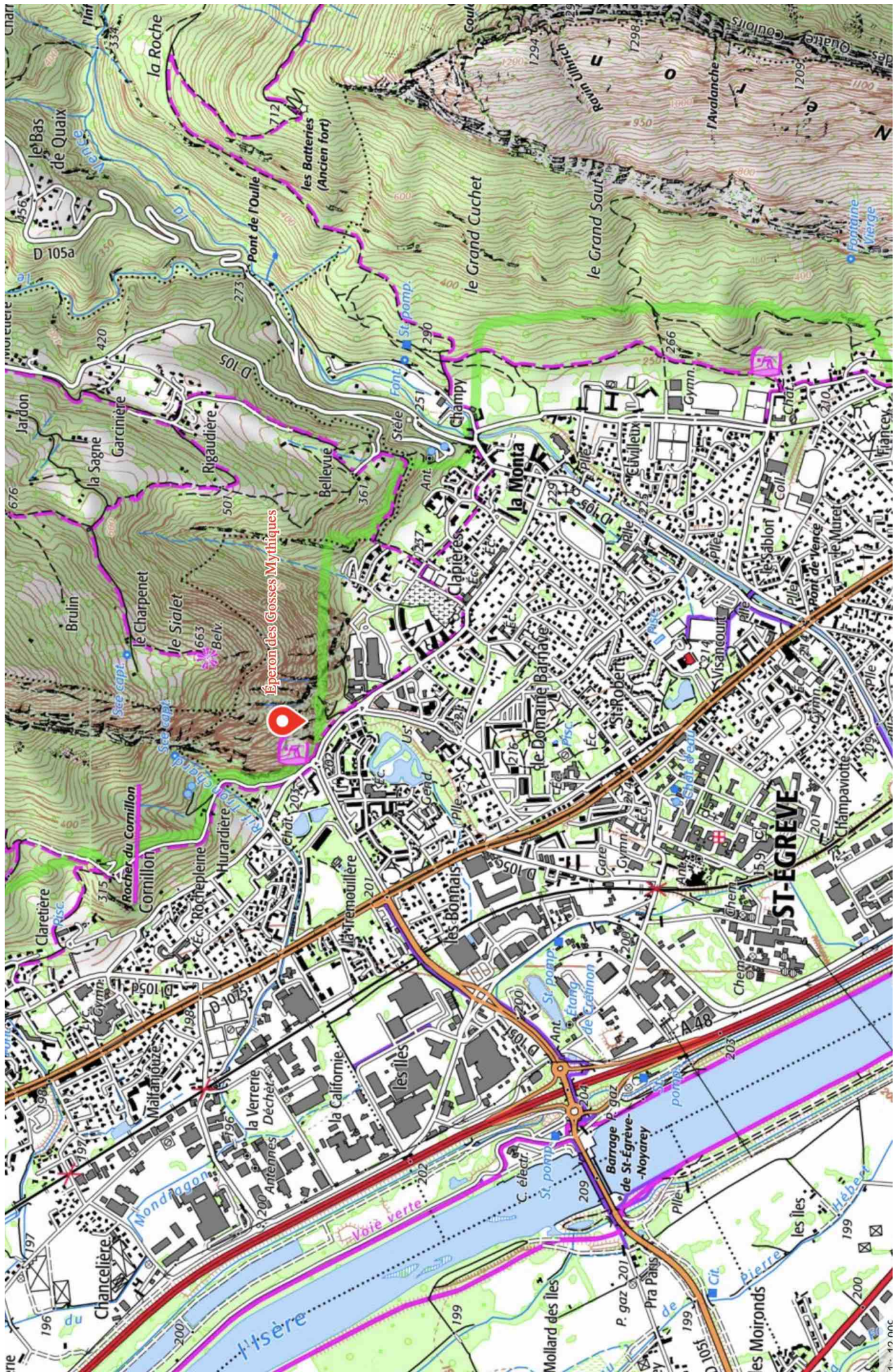
- Rédaction : J. Ch. Gilbert (Jean-Charles.Gilbert@inria.fr) en juillet 2004 (dernière mise à jour le 29 août 2023 à 11 h 08).
- Réalisations : avec Claude Lemaréchal, le 3 juillet, 2004 (L1 : *Dondorgane*, on a du faire une voie dans le *Rocher de Mandrin* au retour) ; avec Xavier Jonsson le 9 juillet 2005 (L1 : *Dondorgane*).

Références

- [1] Camp to Camp (2023). [Saint-Égrève : Éperon des Gosses Mythiques](#). Internet. 1
- [2] Dominique Duhaut (2004). *Escalades Autour de Grenoble*. Promo Grimpe. 1, 2, 3
- [3] Thierry Margueritat (2000). *Les Nouvelles Escalades Faciles*. Oros. 1



Accès routier de Grenoble à Sainte-Égrève
(ViaMichelin)



Saint-Egrève – Éperon des Gosses Mythiques – Localisation
(Carte IGN)



Saint-Égrève – *Éperon des Gosses Mythiques* – Topo
L1 : départ facile en pointillé ; *Dondorgane* (6ab) en continu
(Photo prise le 9 juillet 2005)