

# Petite Aiguille de l'Arcelin, 2649 m

## Arête W\*

La *Petite Aiguille de l'Arcelin* (2649 m), parfois appelée plus brièvement le *Petit Arcelin* [2], est située dans le *Massif de la Vanoise* en France. On y a facilement accès à partir de *Pralognan* (1407 m), au cœur du massif, en 1 h<sup>3</sup>/<sub>4</sub> de marche d'approche.

Son arête W permet d'effectuer une très belle escalade, sur du bon rocher calcaire, pratiquement tout en IV/5 assez soutenu (un pas de V+/6a azérotable), avec de bons relais. La voie est très bien équipée en spits et pitons. Du fait de son orientation, il est préférable de ne pas la faire trop tôt. L'arête restant exposée au soleil assez tard, elle peut aussi se parcourir l'après-midi.

La descente est délicate et exposée [2].

### Renseignements divers

- Ouvreurs : R. Jeangeorges, **Raymond Leininger**<sup>1</sup> et G. Tavernier, le 7 septembre 1945 [1].



**Pierre Allain** (1904-2000) à g. et **Raymond Leininger** (1911-2003) au retour de la première ascension de la face N des *Drus* en 1935

- Difficulté
  - [5a, 6a] assez soutenu, selon [2].
  - D [5b, 5c], selon C2C [1]
- Orientation : WSW, selon [2].
- Rocher : beau calcaire gris généralement bon [2].

---

\* Mise à disposition selon les termes de la **Licence Creative Commons "Attribution - Pas d'Utilisation Commerciale - Pas de Modification" 4.0 International**.

<sup>1</sup>**Raymond Leininger** (1911-2003) est un alpiniste français. Avec ses deux frères (Jean et Pierre) et **Pierre Allain**, il faisait partie du *Groupe de Bleu* qui s'entraînait régulièrement à *Fontainebleau*. Voies ouvertes dans la face N des *Drus* (1935, la première dans cette face), dans la face N de l'*Aiguille de l'M* (1945), à l'arête W du *Petit Arcelin* (1945) et d'autres. [Wikipedia.fr]

- Dénivellations
  - Des *Fontanettes* (~1650 m) à l'attaque (~2300 m) : ~650 m.
  - De l'attaque (~2300 m) au sommet (2649 m) : ~350 m.
- Horaires
  - Des *Fontanettes* à l'attaque : 1 h <sup>3</sup>/<sub>4</sub> [2].
  - De l'attaque au sommet : 3 h <sup>1</sup>/<sub>2</sub>.
  - Descente (jusqu'au pied de la paroi) : 1 h.

### Équipement, matériel particulier

- Équipement mixte (pitons, spits, quelques goujons), souvent très espacé, sauf dans les passages les plus difficiles [2]. Les relais sont constitués de 2 spits non reliés, sans maillon rapide [1].
- Matériel pour l'escalade, avec rappel conseillé, sangles et coinces utiles [2]. Une corde de 2 × 40 m suffit.

### Accès routier

Se rendre aux *Fontanettes* (~1650 m) à *Pralognan* (1407 m) dans la *Massif de la Vanoise*.

### Approche

*En bref*

On rejoint le *Cirque du Dard* entre le *Grand Marchet* (2651 m) à l'W et le *Petit Arcelin* (2649 m) à l'E et, ensuite, le versant S de l'aiguille.

*En détail*

- Du parking des *Fontanettes* (~1650 m), prendre vers le SE puis l'E la route qui mène au sommet du *Mont Bochor* (2022 m). Après ~460 m, cette route traverse le *Torrent de la Glière* (~1670 m) et 30 m plus loin, elle rejoint une autre route. À droite (W), cette route descend vers la *Cascade de la Fraîche* ; la suivre à gauche (E) sur ~400 m, jusqu'après le pont (le second rencontré depuis le parking des *Fontanettes*) traversant du *Torrent du Dard* vers 1730 m.
- Quitter la route du *Mont Bochor* qui poursuit vers le NW et prendre à droite (E) un sentier qui remonte en rive droite du *Torrent du Dard*. On passe sous la paroi SW incurvée du *Moriond* (2298 m). Ce sentier conduit soit au *Refuge du Col de la Vanoise* (2516 m), soit au *Col du Grand Marchet* (2490 m) ; la bifurcation a lieu vers 1880 m. Là, prendre à droite (SE puis S) le sentier du *Col du Grand Marchet* (2490 m) qui conduit au *Cirque du Dard*, après être passé par le goulet entre le *Grand Marchet* (2651 m) à l'W et le *Petit Arcelin* (2649 m) à l'E.
- Dans le *Cirque du Dard*, vers 2280 m, quitter à gauche (E) le sentier du *Col de Grand Marchet* (2490 m). En faisant un quart de cercle, pratiquement à l'horizontale, partant vers l'E et aboutissant au N, on arrive au pied de la face S du *Petit Arcelin*, vers 2300 m.

L'attaque se situe à l'extrémité droite (E) d'une vire de la face S, qui aboutit à l'arrête W, quelques dizaines de mètres au-dessus de son point le plus bas.

## Cheminement

L'estimation des difficultés des longueurs est indiquée par (d1/d2), où d1 est l'estimation d'Hervé Galley [2; 2005] et d2 est celle de C2C [1; 2023]. En cas d'accord, une seule estimation est donnée. Les estimations des difficultés dans le texte sont celles d'Hervé Galley [2].

### *Premier ressaut*

1. (4a/III, 2 spits) Suivre la vire horizontale de l'attaque vers la gauche sur une dizaine de mètres puis s'élever pour atteindre un feuillet qui permet de traverser à gauche (4a) et de rejoindre plus loin une petite terrasse sur l'arête.
2. (4c/IV+, spits et pitons) Monter tout droit dans un petit dièdre (3c expo). Traverser 4 m à gauche sur une vire facile. Remonter un dièdre de gauche à droite (4c patiné) et passer en face S où l'on s'élève dans une dalle (4c) pour rejoindre une terrasse.
3. (3c/IV) Quelques mètres en légère oblique à gauche, puis tout droit (pilier, puis vague dièdre, 3c expo).
4. (/)
5. (/) À l'extrémité droite de la grande vire herbeuse, à quelques mètres à gauche du fil de l'arête, remonter un couloir-cheminée (4c).
6. (/) Au-dessus du relais, s'élever dans une belle dalle grise compacte, ensuite dans un dièdre gris couché sur la droite (4a). Prendre une cheminée de 3–4 mètres (4a) puis un petit surplomb (3c). On revient sur le fil de l'arête. Très belle longueur.

### *Second ressaut*

7. (/) Poursuivre tout droit dans une dalle de 5 mètres, effectuer un pas délicat à gauche pour prendre pied sur l'arête (4c). Poursuivre jusqu'au relais.
8. (/) En corde tendue (2), rejoindre le pied du dernier ressaut (de teinte ocre jaune).

### *Troisième ressaut*

9. (/) Passer en face S, 3–4 mètres à droite de l'arête. Grimper tout droit (3c), puis aller à gauche sur le fil de l'arête pour éviter un surplomb et revenir à droite (4b). Relais plus haut dans une petite brèche.
10. (/) En une longueur (3) on arrive au sommet (cairn).

## Descente

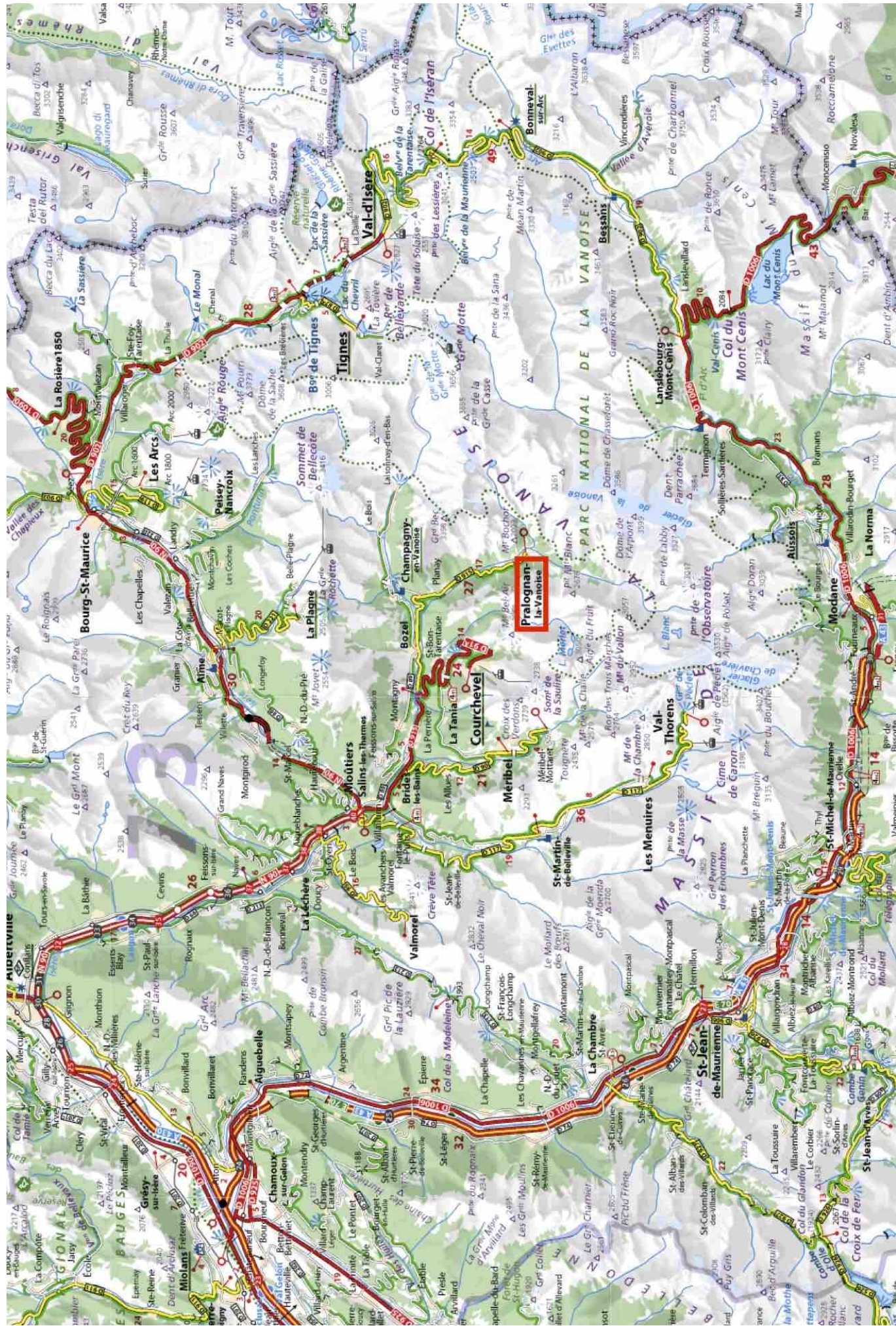
- Du sommet rejoindre vers l'E le col entre le *Petit* et le *Grand Arcelin* (c'est la brèche qui suit le gendarme que l'on évite par la gauche par un pas de 3, 2 spits).
- Descendre en face S, assez raide, au mieux des vires herbeuses et caillouteuses, en se dirigeant légèrement vers la droite (W) pour atteindre le sommet d'une cheminée de 20 m qui colle à une grande paroi (de petits cairns repèrent parfois le chemin).
- Descendre cette cheminée en un rappel (piton et anneau en place) ou en désescalade (pas de 4). On arrive ainsi dans les clapiers au bas de la face S (sentier).

## Rédaction et réalisation

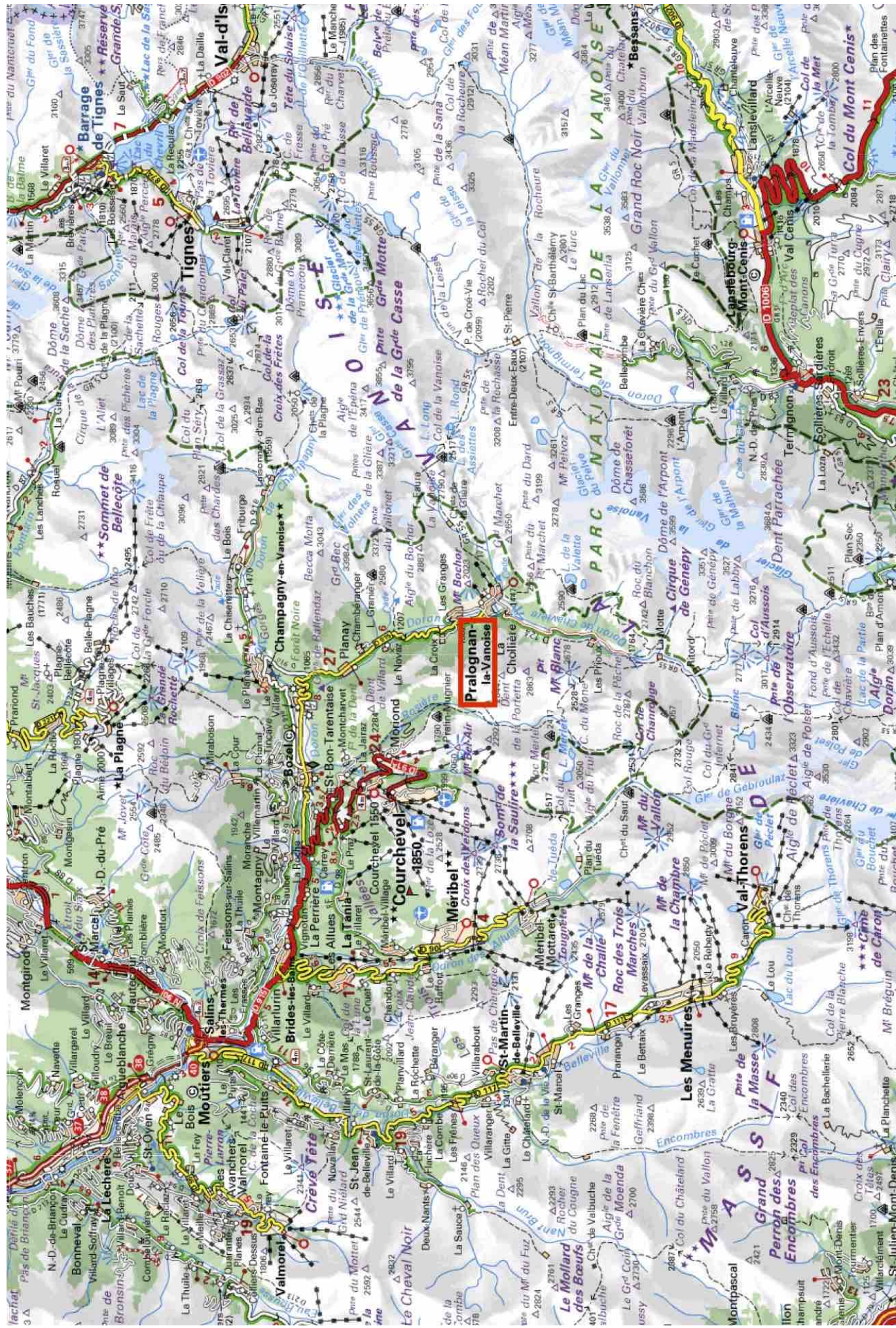
- Rédaction : J. Ch. Gilbert ([Jean-Charles.Gilbert@inria.fr](mailto:Jean-Charles.Gilbert@inria.fr)) peu après la réalisation mentionnée ci-dessous, avec ajouts de bouts de texte de [1], 20 ans après ; dernière mise à jour le 1 octobre 2023 à 13 h 54.
- Réalisation : avec Claude Lemaréchal, avant 2004. Corde de  $2 \times 40$  m. On s'est trompé dans L3-L4 : on a rejoint la grande vire herbeuse en une longueur de 3 (ce qui montre que l'on peut éviter le pas de 5b).

## Références

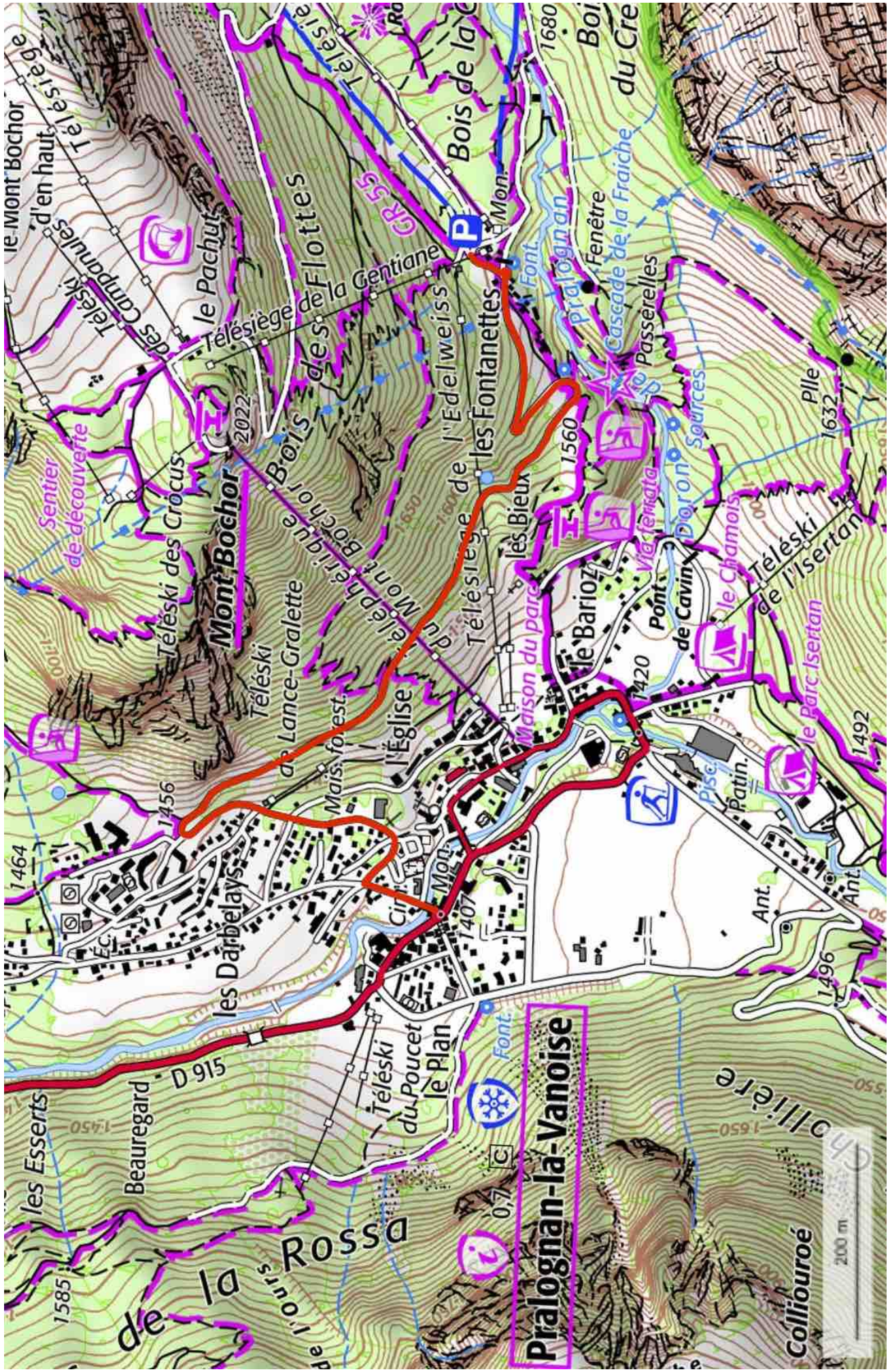
- [1] Camp to Camp (2023). *Petite Aiguille de l'Arcelin : Arête W*. Internet. 1, 2, 3, 4, 9
- [2] Hervé Galley (2005). *Escalade Plaisir – Alpes Françaises du Nord*. Olizane. 1, 2, 3, 9



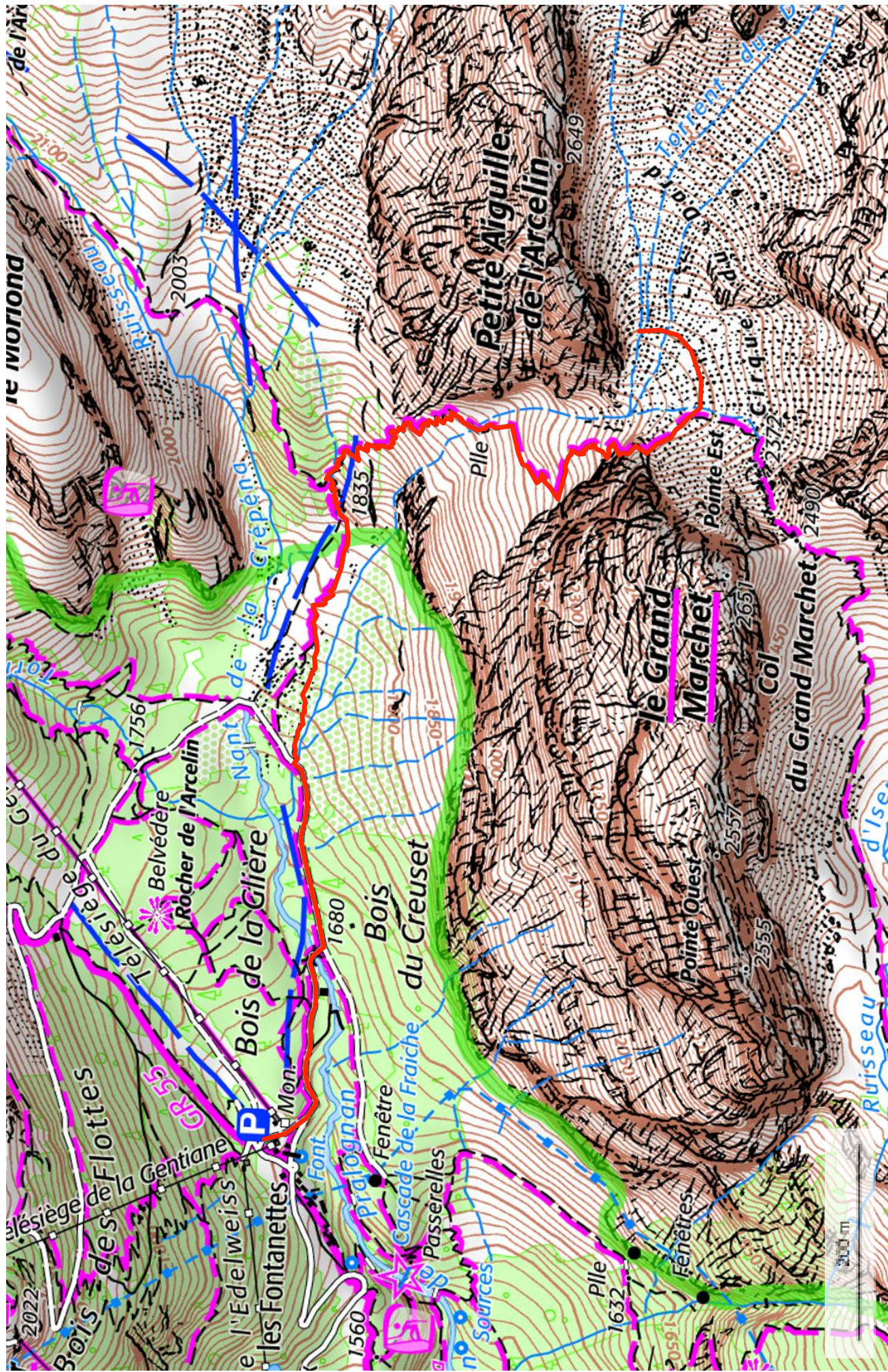
Accès routier à Pralognan en Vanoise I  
(ViaMichelin)



Accès routier à Pralognan en Vanoise II  
(ViaMichelin)



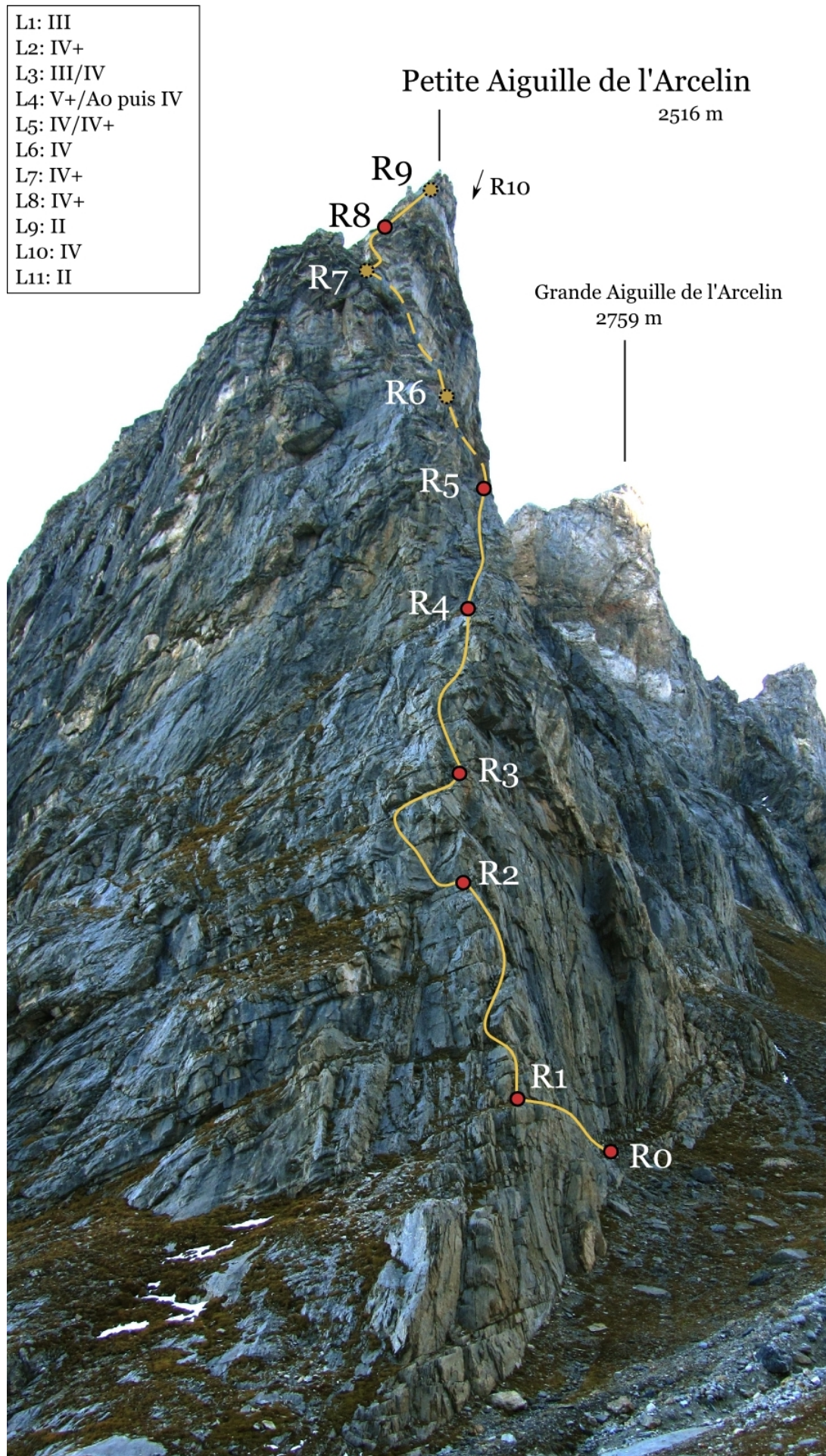
Accès routier – De Pralognan aux Fontanettes (en rouge)  
 (Carte IGN)



Petit Arcelin – Approche depuis les Fontanettes (en rouge)  
 (Carte IGN)



- L1: III
- L2: IV+
- L3: III/IV
- L4: V+/A0 puis IV
- L5: IV/IV+
- L6: IV
- L7: IV+
- L8: IV+
- L9: II
- L10: IV
- L11: II



Petit Arcelin – Arête W – Topo de **Lazare Grenier** sur C2C, qui ne correspond ni à celui d'Hervé Galley [2], ni à celui de C2C [1]