

Dalles des Chéserys, 2000 m env. Face SE, Voie de l'EMHM*

Les *Dalles des Chéserys* (ou de *Chézerys* [5]) forment un contrefort au NE des *Aiguilles Rouges* de Chamonix, à l'W d'*Argentière*. Les grimpeurs en ont fait une école d'escalade en altitude (entre 1800 et 2000 m env.), assez facilement accessible (une bonne heure de marche d'approche) et avec une vue magnifique sur le versant nord enneigé du *Massif du Mont Blanc*. Ces falaises, hautes de 150 m en moyenne, sont sillonnées de « longues » voies ne faisant toutefois pas plus de 5-7 longueurs, selon le secteur (les 8-10 longueurs d'*Voie Aubade* sont une exception). Ce site est très fréquenté en début ou fin de saison, ou en été lorsque la haute montagne n'est pas en conditions, mais il est déserté dans le cas contraire ; dans le premier cas, les cordées peuvent se suivre de près dans les itinéraires les plus faciles ou les plus renommés ; certains se contentent de faire des moulinettes dans les premières longueurs des voies. Le sentier qui y mène et qui se poursuit vers les *Lacs des Chéserys* (~2150 m) et le *Lac Blanc* (2356 m), est très parcouru. En fin de journée, des bouquetins peu farouches viennent en groupe au pied des falaises pour se repaître de brins d'herbe soigneusement choisis et pour se chamailler ; leurs cabrioles sur les dalles déjà bien pentues autour de la *Voie Jaune* ou leurs traversées de la falaise en hauteur sont un spectacle qui laisse rêveur.

La *Voie de l'EMHM* est très jolie. Elle doit beaucoup à sa [quatrième longueur](#), audacieuse et tout en finesse, homogène et soutenue dans sa difficulté (5b..5c), et à la descente en rappel de celle-ci qui peut se faire partiellement [en fil d'araignée](#).

Renseignements divers

- Ouvreurs : selon Hervé Galley [3], les voies des Chéserys ont été ouvertes et pitonnées par des guides d'Argentière dans les années 1960 ; l'UCPA d'Argentière a ensuite placé spits et goujons ; enfin, l'École Militaire de Haute Montagne (EMHM) a rééquipé les principales voies en scellements à partir de 1995.
- Difficulté :
 - 5c, selon Jürg von Känel [6],
 - D [5a, 5b] selon [1].
- 5 longueurs (la longueur-clé est en rouge) :

L1 : 5a..5b L2 : 4c..5a L3 : 2b..3a **L4 : 5b..5c** L5 : 4c

- Orientation : SE. Le soleil quitte les parois assez tôt dans l'après-midi.
- Dénivellation : approche 400 m env., escalade 120 m selon [1].

Équipement, matériel

- Bien équipé (P1 selon [1]), nombreux points de protection, coinces inutiles. Relais équipés pour le rappel (2 points reliés par une chaîne).
- Corde de 45 m (c'est tout juste pour L4 et le second rappel, celui depuis R4), sangles pour éviter le tirage dans L4 et pour faire le relais après la descente en rappel de R4, chaussures de marche d'approche.

* Mise à disposition selon les termes de la [Licence Creative Commons "Attribution - Pas d'Utilisation Commerciale - Pas de Modification" 4.0 International](#).

Accès routier

- Chamonix (1037 m) → Argentière → Trélechamp le-Haut (1417 m) : 20 min.
Après les 4 épingles à la sortie d'Argentière, la route passe au-dessus de Trélechamp le-Bas que l'on surplombe à droite. Se garer sur le parking qui suit et se situe à gauche de la route (il y a de nombreux parkings le long de cette route, mais celui dont on parle est repérable par son arrêt du *Chamonix Bus* et son WC public!).
- Martigny (471 m) → col de la Forclaz (1526 m) → Trélechamp le-Haut (1417 m) : 35 min.
- Coordonées WGS 84 : 45°59'50" N – 6°55'35" E ou (45.99716, 6.92627).

Approche

Prendre au S du parking, le sentier qui part vers le S en direction du *Lac Blanc* et de *La Flégère*. Après 300 m de dénivellation environ, on rencontre une **bifurcation** : à gauche le sentier se dirige vers Argentière et à droite vers *Les Chéserys* et le *Lac Blanc*. Prendre à droite. Le sentier zigzague en direction des *Dalles des Chéserys* puis effectue une longue traversée vers le SW en se rapprochant du pied de celles-ci.

On quitte le sentier environ 100 m de dénivellation après la bifurcation, juste après avoir remonté un bloc muni de marches faites de rondins de bois (en 2010-2012). Prendre à droite une sente qui démarre horizontalement et conduit à la falaise, au pied de la *Voie Bleue* (sur une dalle détachée caractéristique). La *Voie de l'EMHM* débute par un mur lisse, 20 m à gauche du départ de la *Voie Bleue*.

Cheminement

L'estimation des difficultés des longueurs est indiquée par (d1/d2/d3), où d1 est l'estimation de Jürg von Känel [6 ; 2004], d2 est celle d'Hervé Galley [3 ; 2005] et d3 celle de C2C [1 ; 2011]. L'estimation des difficultés dans le texte est celle d'Hervé Galley [3].

1. Il y a trois possibilités.
 - (5c+/5b/5b) La *Gamate* (à gauche), au centre de la dalle. Après un pas difficile et tonique au départ, on remonte des dalles avec de nombreuses petites prises.
 - (5a+/5b/5a) C'est le départ normal et le plus facile (au centre, 2 m à droite de la *Gamate*. Par un pas plus difficile, on se rétablit sur le haut une dalle lisse surmontée d'une fissure oblique offrant quelques prises de main. Ensuite, on monte en oblique à droite jusqu'à une grosse écaille verticale, que l'on remonte. En son haut, on fait un pas à gauche, puis on s'élève tout droit jusqu'au relais (il y en a 2 l'un au-dessus de l'autre).
 - (5b/5b/5b) *Sur le Fil* (à droite) ; on rejoint la dalle formant la droite de la grosse écaille verticale. [non réalisé]
2. (5a/4bc/4c) Dalles parcourues par une fissure, que l'on franchit tout droit par une suite de ressauts.
3. (2b/facile/3a) Traversée en oblique vers la gauche. Relais au sommet d'une écaille.
4. (5c/5b/5b, attention au tirage) C'est la plus belle longueur de la voie. Remonter d'abord la dalle au-dessus de relais, puis une fissure en se dirigeant vers un surplomb (4c). Traverser à gauche en dalle avant le surplomb (5a) et continuer en dalle raide en légère oblique à gauche, puis tout droit (5b).

5. (4b/4c/4c) Remonter le court dièdre oblique à gauche du relais (3c), puis un petit mur (4c) et enfin des dalles couchées (3a).

Descente

Il y a plusieurs possibilités.

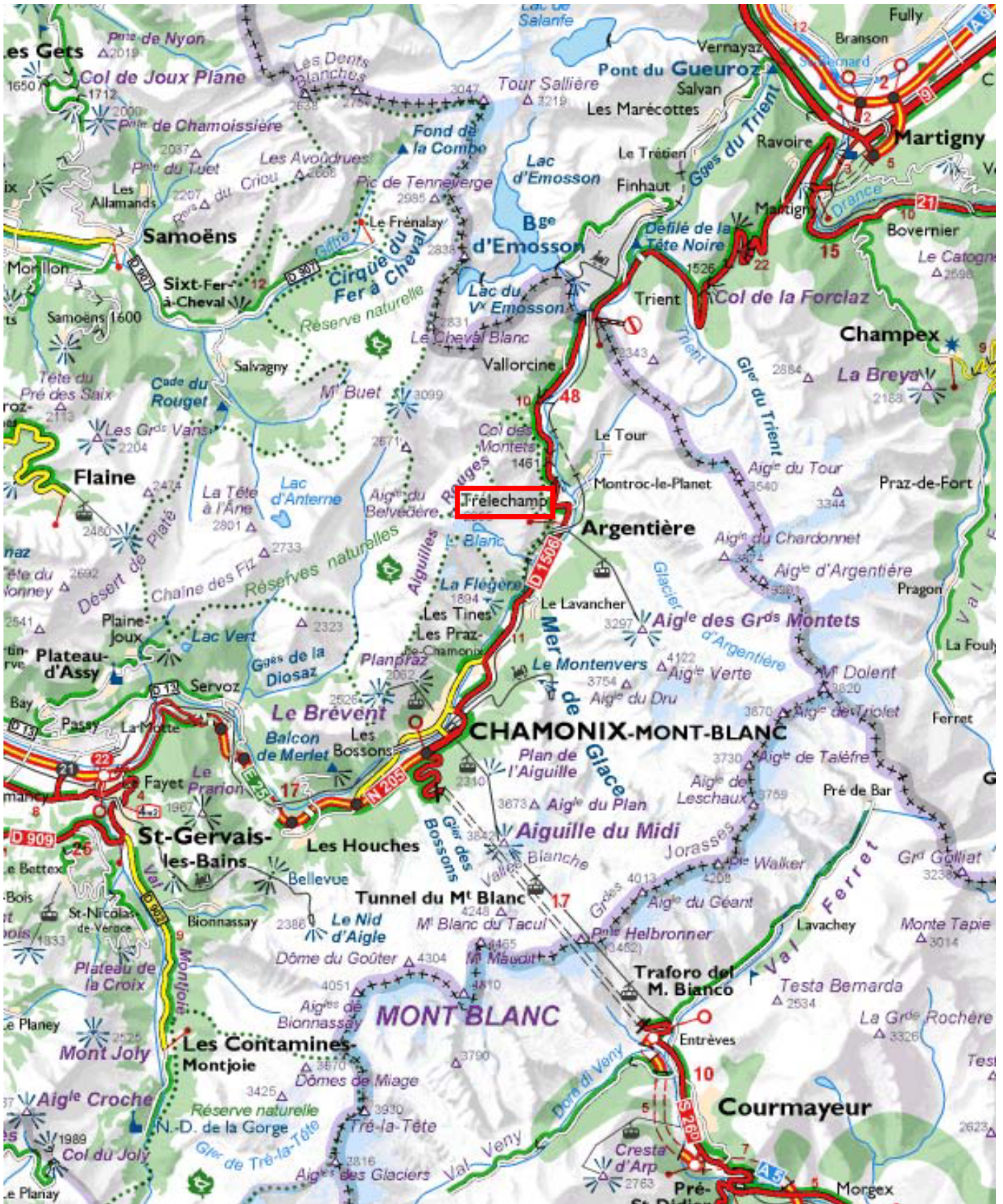
- Descente en 4 rappels et une traversée dans la voie. Le 1-er rappel mène à R4. Le 2-ième rappel se fait verticalement, en partie en fil d'araignée, et aboutit en 45 m à une grosse pierre détachée de la paroi laissant une encoche permettant d'y faire un relais improvisé (besoin d'une grande sangle pour encercler le bloc détaché). Rejoindre alors R2 par une traversée à droite, qui passe sous R3, et par une désescalade aisée dans L3. Les 2 rappels suivants se font dans la voie.
- On peut aller chercher la ligne équipée dans la gorge sur la droite qui sert à descendre de la *Voie Bleue*.
- Selon [3], il est possible de sortir au sommet de la falaise par une ou deux longueurs de *teppes* (dalles couchées parsemées de végétation) faciles (2b-3b) mais non équipées ; monter ensuite dans l'herbe et les rhododendrons jusqu'à croiser le chemin du Grand Balcon Sud (2060 m) que l'on suit vers la gauche (SW) sur 500 m de distance environ, jusqu'à un autre sentier qui descend à gauche (E), passe près de l'Aiguillette d'Argentière et ramène non loin du pied des Dalles de Chéserys. [1 h]

Rédaction et réalisation

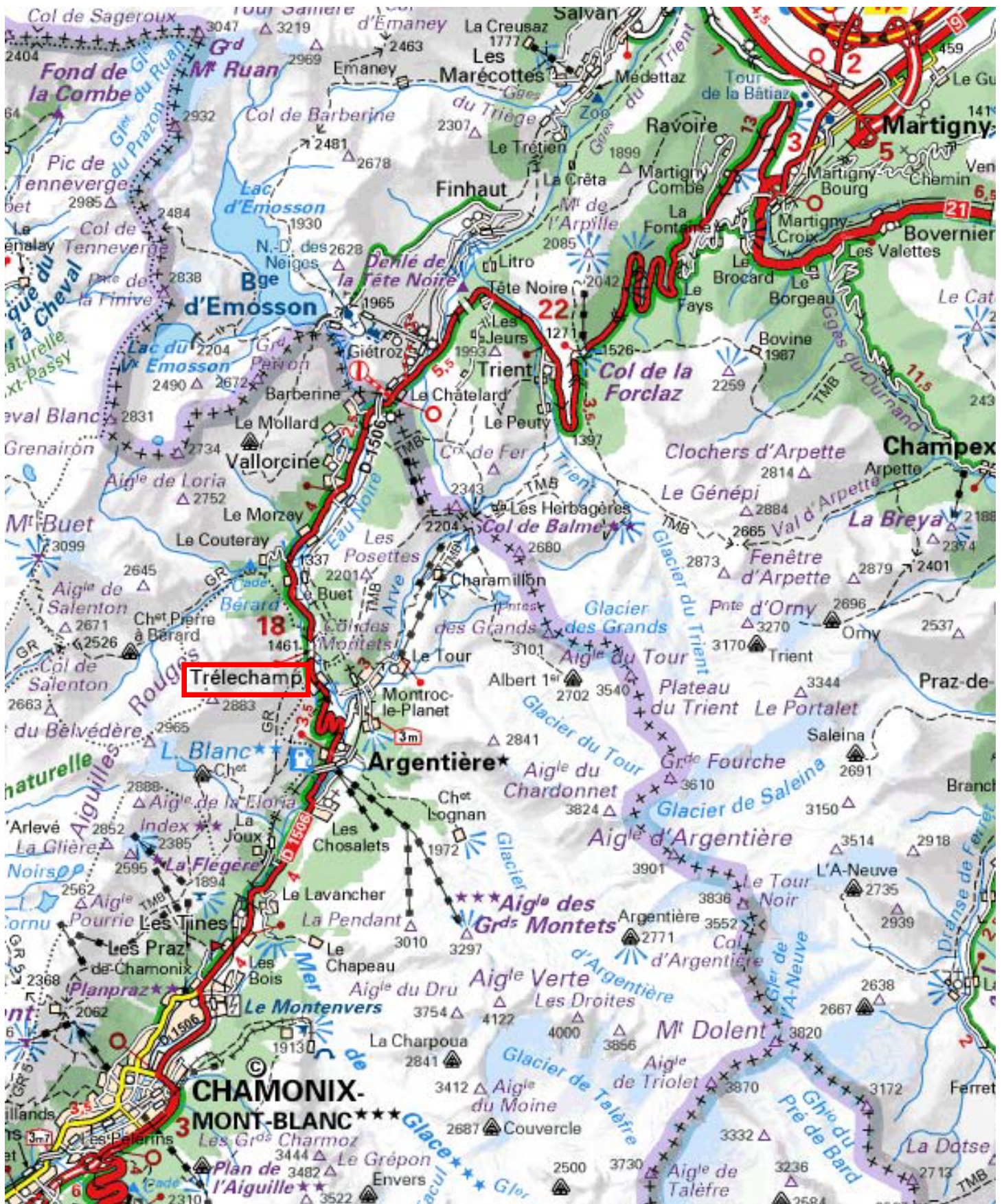
- Rédaction : J. Ch. Gilbert (Jean-Charles.Gilbert@inria.fr) en septembre 2012 à partir de bouts de texte de [1] (dernière mise à jour le 17 septembre 2023 à 12 h 39).
- Réalisation : avec Clémence Gilbert et Paul-Eugène Gilbert, le jeudi 4 septembre 2012 (L1 normale et, au retour, L1-Gamate en moulinette) ; il y avait plusieurs cordées dans la voie, mais on évoluait sans bousculade.

Références

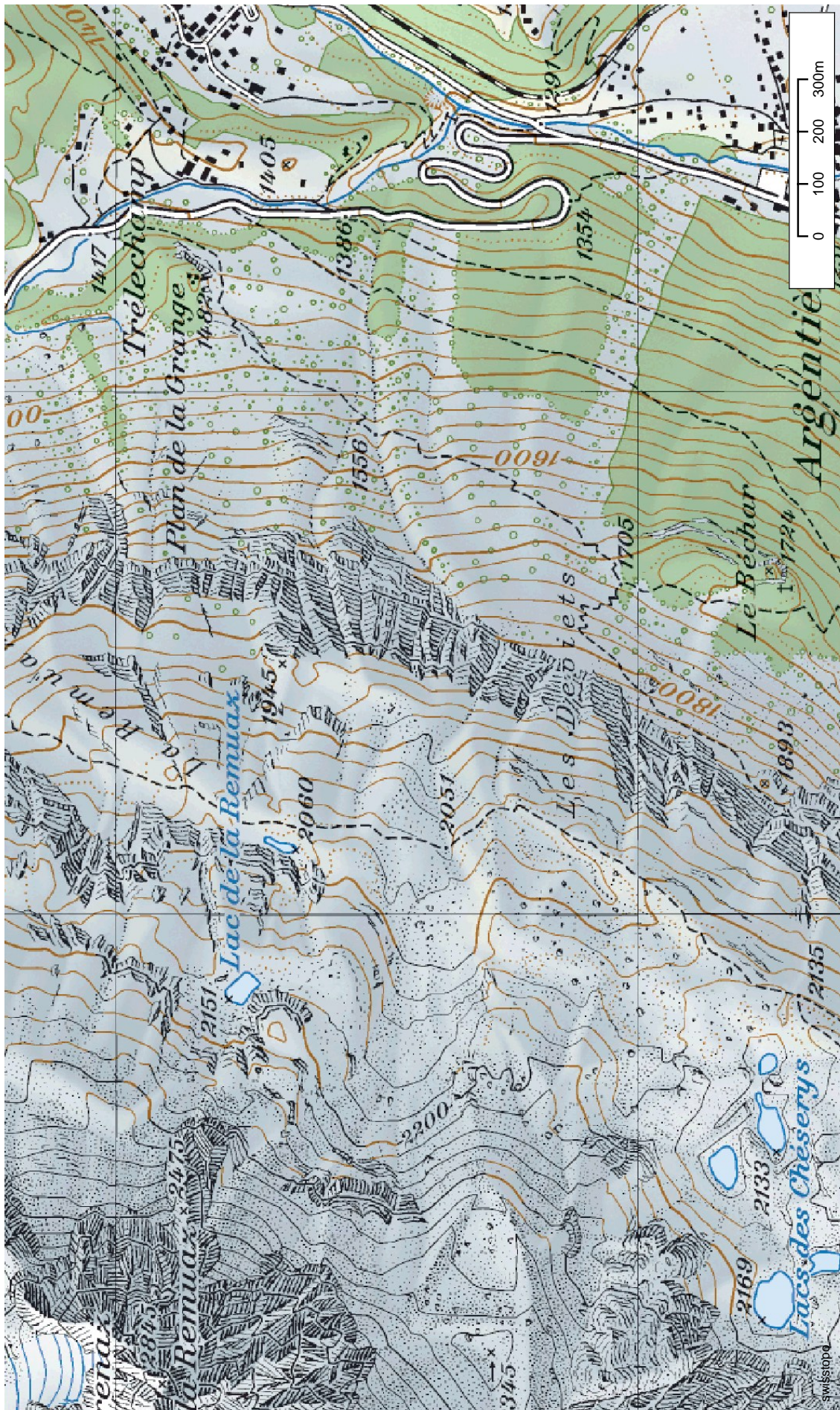
- [1] Camp to Camp (2011). *Les Chéserys : Voie de l'EMHM*. Internet. 1, 2, 3
- [2] Christel Brun (2012). *Les Chéserys - Voie de l'EMHM et Dalle de la Bleue*. Blog.
- [3] Hervé Galley (2005). *Escalade Plaisir – Alpes Françaises du Nord*. Olizane. 1, 2, 3
- [4] Les Pius à la Montagne (2008). *Les Chéserys - Voie de l'EMHM - 2000 m*. Blog.
- [5] Michel Piola (2008). *Face au Mont-Blanc – Les Aiguilles Rouges I – Du Brévent aux Dalles de Chéserys*. Michel Piola, Genève, Suisse. 1
- [6] Jürg von Känel (2004). *Schweiz – Plaisir West*. Édition Filidor, Reichenbach, Suisse. 1, 2



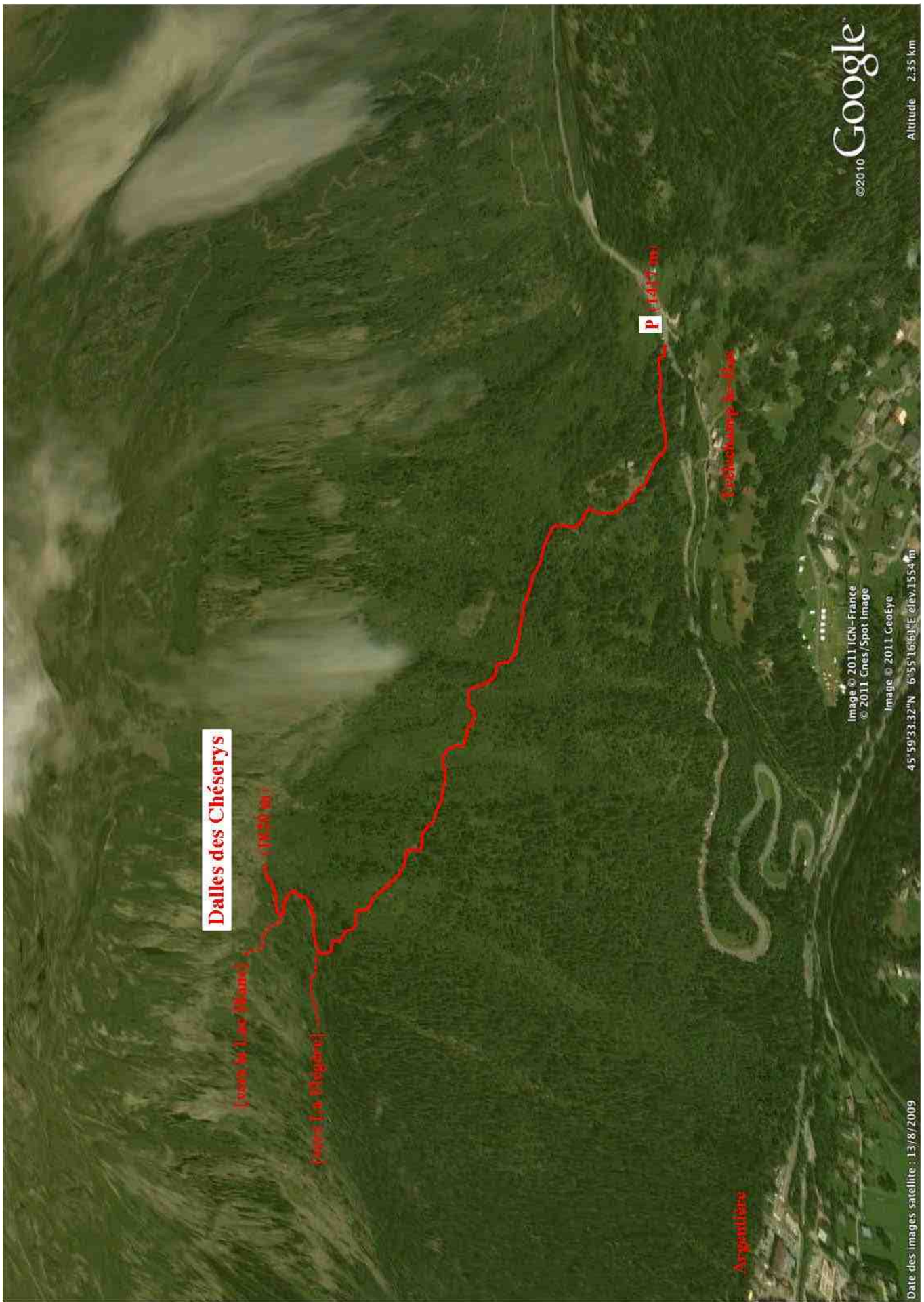
Dalles des Chéserys - Accès I
(ViaMichelin)



Dalles des Chéserys - Accès II
(ViaMichelin)



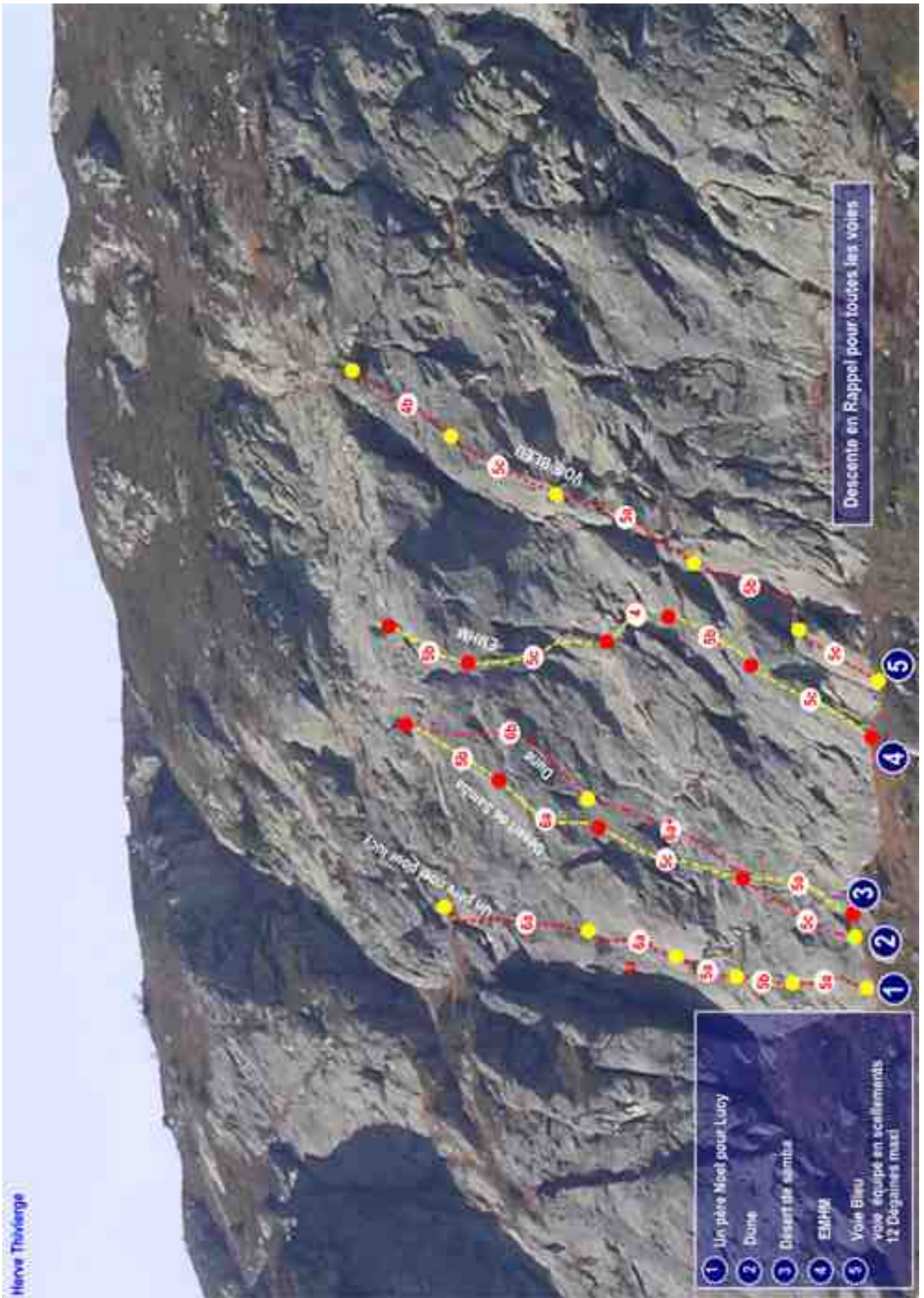
Dalles des Chéserys - Approche
(carte nationale suisse)



Dalles des Chéserys - Voie de l'EMHM - Approche
(Google Earth 3D - vue orientée vers le W)



Dalles des Chèserys - Bifurcation de l'approche où l'on prend à droite
(photo prise le 8 septembre 2011)



Topo d'Hervé Thivierge



Dalles des Chéserys - *Voie de l'EMHM* - Soins du placement des pieds dans L1 (5a..5b)
Argentière, 600 m plus bas (photo prise le 4 septembre 2012)



Dalles des Chéserys - *Voie de l'EMHM* - L4 (5b..5c) : l'une patiente à R3 quand l'autre arrive à R4
(photo prise le 4 septembre 2012)



Dalles des Chéserys - *Voie de l'EMHM* - Rappel en fil d'araignée depuis R4
(photo prise le 4 septembre 2012)



Dalles des Chéserys - Un des nombreux visiteurs du soir, ici un peu sous le R1 de la *Voie Jaune*
(photo prise le 8 septembre 2011)