

# Petite Dent de Veisivi, 3184 m

## *Traversée E-W des arêtes\**


Les *Dents de Veisivi* forment l'extrémité nord du bastion orienté nord-sud, séparant le *Val d'Hérens*<sup>1</sup> en deux branches, au village des Haudères (1454 m) : le val d'Arolla (2006 m) à l'ouest et un val sans nom conduisant à Ferpècle (1882 m) à l'est. La *Petite Dent* (3184 m) est située au nord de la *Grande* (3418 m) et forme ainsi la proue d'une échine de sommets, incluant la bien repérable *Aiguille de la Tsa* (3668 m). Cette *Petite Dent* ne peut avoir une telle position frontale et énergique que grâce à un rocher solide, ce qui est normalement une promesse d'escalade intéressante, technique et plaisante, confirmée par la présence d'une course en traversée, répertoriée dans l'ouvrage de référence des années 70..80 [3]. Quelques observations sur place, ne fût-ce que l'existence du chemin bien tracé conduisant de *Satarma* (1808 m) au *Col de Tsarmine* (3051 m), nous ont confirmé qu'elle doit être régulièrement parcourue. L'altitude relativement modeste de la *Petite Dent de Veisivi* (3184 m) ne lui permet pas d'offrir une vue sur toutes les pointes fameuses du cirque dont elle occupe le centre, sa grande sœur en cachant en effet une partie<sup>2</sup>, mais on aura le regard sans cesse accroché par le [flanc ouest enneigé de la Dent Blanche](#) (4357 m) durant tout le parcours des arêtes ; une invitation insistante au voyage...

La traversée E-W de la *Petite Pointe de Veisivi* est une course d'arête bien agréable, à l'ancienne, ouverte au XIX<sup>e</sup> siècle, sur bon rocher (pour la montagne et la région...), nettoyé par les passages répétés des alpinistes, à tel point que l'on trouve un peu de patine dans le passage le plus technique. Elle est cotée AD (assez difficile), principalement à cause de l'unique tronçon en IV+ par lequel il faut nécessairement passer. L'arête SE de montée est [ponctuée de cinq tours](#) bien individualisées : la troisième tour est le *Grand Gendarme*, la cinquième est le sommet principal. Elle alterne sections faciles, dont il faudra tirer parti si l'on ne veut pas faire exploser l'horaire (ce fut notre cas), avec quelques passages plus raides requérant un peu de savoir-faire en escalade. L'ascension des troisième et quatrième tours est particulièrement intéressante ; l'[escalade raide](#) de la troisième est obligatoire, [celle de la quatrième](#) est évitable. Cette flexibilité permet d'adapter la course à l'efficacité de la cordée et au changement de temps éventuel. Attention à laisser suffisamment de temps pour les rappels de descente du sommet, nombreux et quasi inévitables, et pour la descente du couloir au sud du col W, qui n'est pas aisée dans l'obscurité...

## Renseignements divers

- Auteurs : F. Aston-Binns et O.K. Williamson avec le guide Jean Maître et un porteur, 17 août 1896. [2]

---

\* Mise à disposition selon les termes de la [Licence Creative Commons "Attribution - Pas d'Utilisation Commerciale - Pas de Modification" 4.0 International](#).

<sup>1</sup>On doit probablement prononcer « érein », à la valaisanne, comme pour le nom de la race des vaches, originaires de ce val et qui se combattent tous les ans à Aproz, dans le fond de la vallée du Rhône, sur la commune de Nandaz [1 ; p. 127].

<sup>2</sup>Le *Cervin* (4478 m) et la *Dent d'Hérens* (4174 m), pour ne citer que les 4000, ne sont malheureusement pas visibles depuis la *Petite Dent de Veisivi*, alors qu'ils pourraient l'être si la dent était un peu plus élevée.

- Difficulté : AD, un pas de IV+ et quelques autres de IV, dont certains sont évitables.
- Conditions : très bon rocher pour la région, mais il est recouvert de mousses et lichens, si bien qu'il devient glissant par temps humide ; les conditions de l'arête ne sont pas toujours faciles à estimer (le versant NE peut être bien enneigé alors que le versant SW apparaît presque totalement sec). [2]
- Dénivellation : 1376 m en tout, dont 1243 m pour la marche d'approche.
- Horaire : approche 3 h, arêtes 3 h, descente 3 h, selon [2].

### Équipement, matériel

- La voie est bien équipée (P2 selon [2]). Les passages les plus durs (en IV+) sont munis d'ancrages, et les rappels (tour 3 et descente) sont équipés.
- Matériel pour voie de rocher (en terrain montagnard, l'été ; nous avons grimpé en chaussons). Une corde à simple de 40 m suffit. Piolet/crampons selon l'enneigement, pour atteindre le *Col de Tsarmine* et descendre du col W au retour. Se munir de sangles/coinceurs/friends.

### Accès routier

À Sion (491 m) → (val d'Hérens au sud de Sion) → Les Haudères (1436 m) → (direction d'Arolla) → Satarna (1808 m). [36 km, 45 min]

On trouve des places de parking, à droite de la route à l'entrée du hameau, en face du pont franchissant le torrent (la *Borgne d'Arolla*).

### Approche

Du parking à *Satarna* (1808 m), traverser vers l'E le pont sur *La Borgne d'Arolla*. Prendre tout de suite la piste vers la gauche et se diriger vers les chalets en aval (N). Avant d'arriver à ces chalets, après avoir traversé un deuxième pont, prendre immédiatement la sente à droite (mal tracée au début), qui monte à l'*Alpage de Tsarmine* (2330 m) par un raide sentier dans la forêt jusqu'au point 2177, une traversée en balcon vers le N et la remontée d'un vallon vers l'E. Poursuivre au fond du vallon vers l'E par le sentier qui évite les pierriers par la gauche, puis longe le pied de la *Petite Dent de Veisivi* et atteint le *Col de Tsarmine* (3051 m) en remontant quelques rochers faciles. [3 h]

### Cheminement

0. Du col, suivre l'arête d'abord horizontale et sans grosses difficultés (contourner par la gauche le premier gendarme, tout à droite sur la [photo](#)). Franchir une petite brèche en descendant, d'où une courte arête mène au pied de la 1ère tour.
1. *Première tour*. Elle peut se franchir de différentes façons :
  - directement sur le fil (IV+), [probablement non réalisé]

- par un dièdre du versant SW, dont on gagne le pied par une vire herbeuse horizontale sur la gauche, [non réalisé]
- par une petite cheminée un peu à droite du fil de l'arête (NE).

Continuer ensuite facilement sur le fil de l'arête jusqu'au pied de la 2ème tour.

2. *Deuxième tour*. Elle se gravit directement sans difficultés. Du sommet (relais chaîné), désescalader 5 m sur la droite (NE), traverser horizontalement sur une large vire (sente) et rejoindre la brèche (sangles) au pied du *Grand Gendarme*.
3. *Troisième tour (Grand Gendarme)*. Il se gravit en deux courtes longueurs de 25 m, qui peuvent s'enchaîner en prenant garde au tirage. Monolithique dans sa partie supérieure, cette tour est plus fracturée dans sa partie basse. On distingue nettement à sa base une dalle claire, bordée sur sa gauche et au-dessus par une large fissure courbe qui s'élargit et devient cheminée.

**L1.** (IV+, 25 m) Gravier la dalle claire (1 piton, 1 spit, une réglette patinée, qui traduit les hésitations de certains prédécesseurs) puis la cheminée jusqu'à une petite terrasse sur la droite (versant NE) [nous avons fait relais à cet endroit]. Un petit pont naturel (bloc) permet de repartir à gauche. Traverser en ascendance gauche 5 m jusqu'au relais en face S (1 spit, 1 vieux piton).

**L2.** (IV, 25 m) En ascendance à droite sur 3 m pour franchir une nervure horizontale (1 spit peu visible au-dessus), traverser franchement sur la gauche sur cette nervure (10 m, 1 spit), puis sortir tout droit (1 spit) jusqu'au sommet (relais chaîné).

Il est possible de contourner ce gendarme depuis la petite terrasse de L1, en continuant à droite (versant NE). On rejoint alors directement la brèche suivante. [non réalisé]

Du sommet du Grand Gendarme, tirer un **rappel** de 15 m par dessus une grosse écaille jusqu'à la brèche suivante [réalisé]. On peut éventuellement désescalader sur l'écaille (râteau de chèvre, intéressant), assuré sur le point de rappel [non réalisé].

Contourner le gendarme suivant par la droite (N) et atteindre facilement le pied de la quatrième tour.

4. *Quatrième tour*. Elle commence par quelques gradins qui butent sur un **raide ressaut effilé de rocher jaune**. Le franchir directement sur le fil (IV) ou le contourner par la droite (III) et gagner l'antécime de la 4ème tour. Descendre une courte dalle (relais chaîné) et de la petite brèche suivante, monter au sommet de la tour (III) par le versant NE (un vieux piton), relais chaîné au sommet. Suivre l'arête assez aérienne qui redescend vers le N (un relais chaîné intermédiaire et inutile).
5. *Cinquième tour* (sommet principal). Gravier le sommet principal (II) en suivant au mieux et facilement l'arête (par la droite).

## Descente

On rejoint d'abord le col W, situé entre la point 3009 m et le sommet de la *Petite Dent de Veisivi*, puis on descend son versant S pour rejoindre le sentier de montée. Voici les détails.

Le descente du sommet au col W se fait soit en 8 courts rappels équipés de 15-20 m, qui suivent l'arête W, soit en une désescalade par le même itinéraire. Les rappels sont propices au coincement de corde (larges et profondes fissures, surtout au début) ; la désescalade est délicate, non protégée et donc exposée.

- La descente en rappel suit globalement le fil de l'arête. Ci-dessous, *l'orientation des relais est donnée en regardant vers le bas*.

R1. (20 m) Relais chaîné du 1er rappel 5 m sous la croix sommitale.

R2. (20 m) Relais chaîné à gauche du fil de l'arête (versant S).

R3. (10 m) Relais chaîné à gauche du fil.

R4. (20 m) Relais chaîné à gauche du fil.

R5. (20 m) Relais chaîné sur le fil, en haut d'une rampe.

R6. (20 m) Relais chaîné dans la rampe, à droite du fil (versant N).

R7. (16 m) Relais (sangles et maillon sur bloc) sur une terrasse, à droite et en contrebas du fil.

R8. (15 m) Relais chaîné dans l'axe, à droite et en contrebas du fil, au-dessus d'une dalle. Ce dernier rappel dépose sur une terrasse.

- En désescalade : suivre au mieux sur le fil de l'arête, puis par des dièdres couchés ou couloirs du versant S puis du versant N (le rocher est moyen par endroits et glissant par temps humide ; il est possible de s'assurer sur les relais des rappels et quelques spits supplémentaires).

De la terrasse au pied du dernier rappel, suivre le sentier qui rejoint le versant S, puis désescalader jusqu'au col W<sup>3</sup>. Du col W, des [morceaux de sentes raides](#) et un peu de désescalade ramènent au sentier de montée. Suivre ce dernier jusqu'à *Satarma*.

## Rédaction et réalisation

- Rédaction : J. Ch. Gilbert ([Jean-Charles.Gilbert@inria.fr](mailto:Jean-Charles.Gilbert@inria.fr)) en août 2018, à partir de bouts de texte de [2] (dernière mise à jour le 27 juillet 2021).
- Réalisation : avec Charles Poisson (cordée cousine composée de Clémence et Paul-Eugène Gilbert), le dimanche 12 août 2018 ; il y avait une autre cordée dans la voie, formée d'un guide de Thonon-les-Bains et d'une cliente d'Évolène ; nous avons des cordes à double de 2 × 45 m et de 2 × 50 m, trop peu souvent raccourcies pour rendre la progression plus rapide (le tirage requérait de faire trop souvent

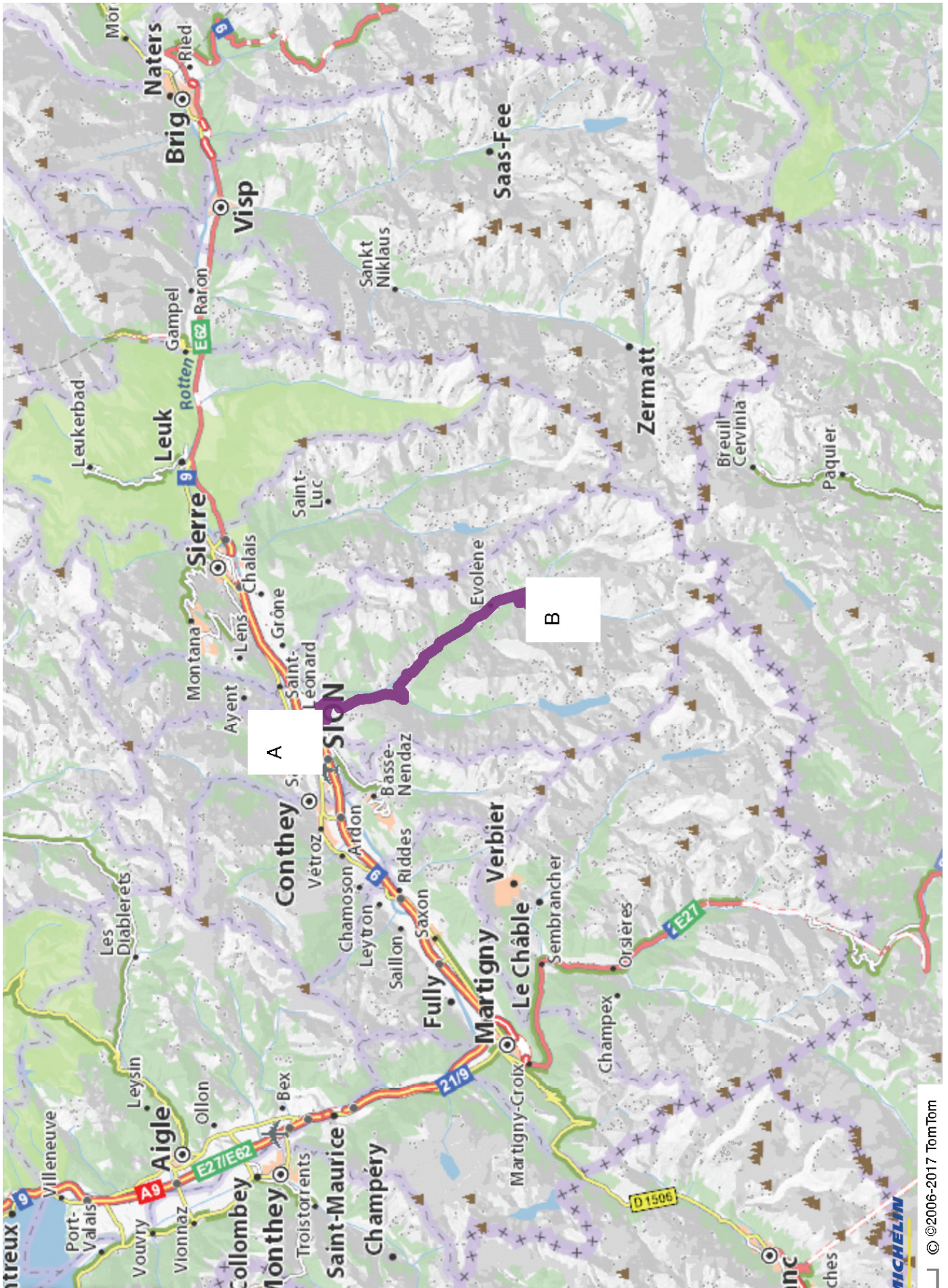
---

<sup>3</sup>Nous n'avons pas trouvé cette configuration (on s'est probablement trompé sur le repérage de R6 et donc sur les rappels suivants ; il y a beaucoup d'autres relais plus ou moins équipés dans la descente). Le pied de notre dernier rappel se trouvait dans une combe caillouteuse au S du fil de l'arête (voir la vue aérienne de la CNS [ci-après](#)). En la descendant sur sa rive droite (W), on trouve une cassure étroite (large de 2 m env.) dans un gros bloc de rocher, que nous avons suivie. À son terme, descendre à droite (E) puis repartir à gauche (W) pour rejoindre le col W après 60 m en distance.

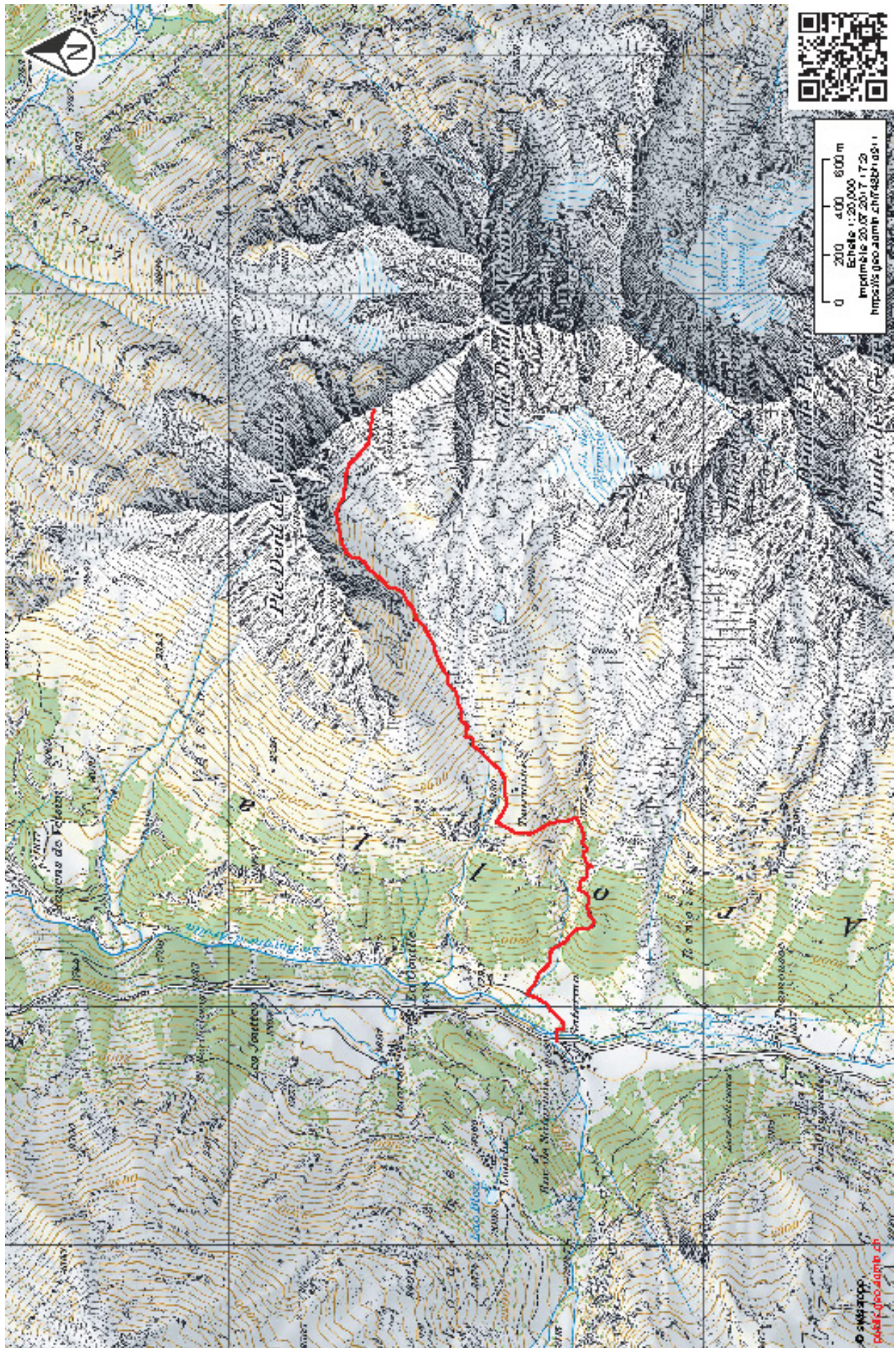
des relais plutôt que de la corde-tendue) ; nous avons ainsi mis 18 h pour l'aller-retour depuis *Satarma* et abandonné dans la voie la corde de  $2 \times 50$  m, coincée lors du dernier rappel (la tombée de la nuit ne permettait plus d'aller la récupérer) !

## Références

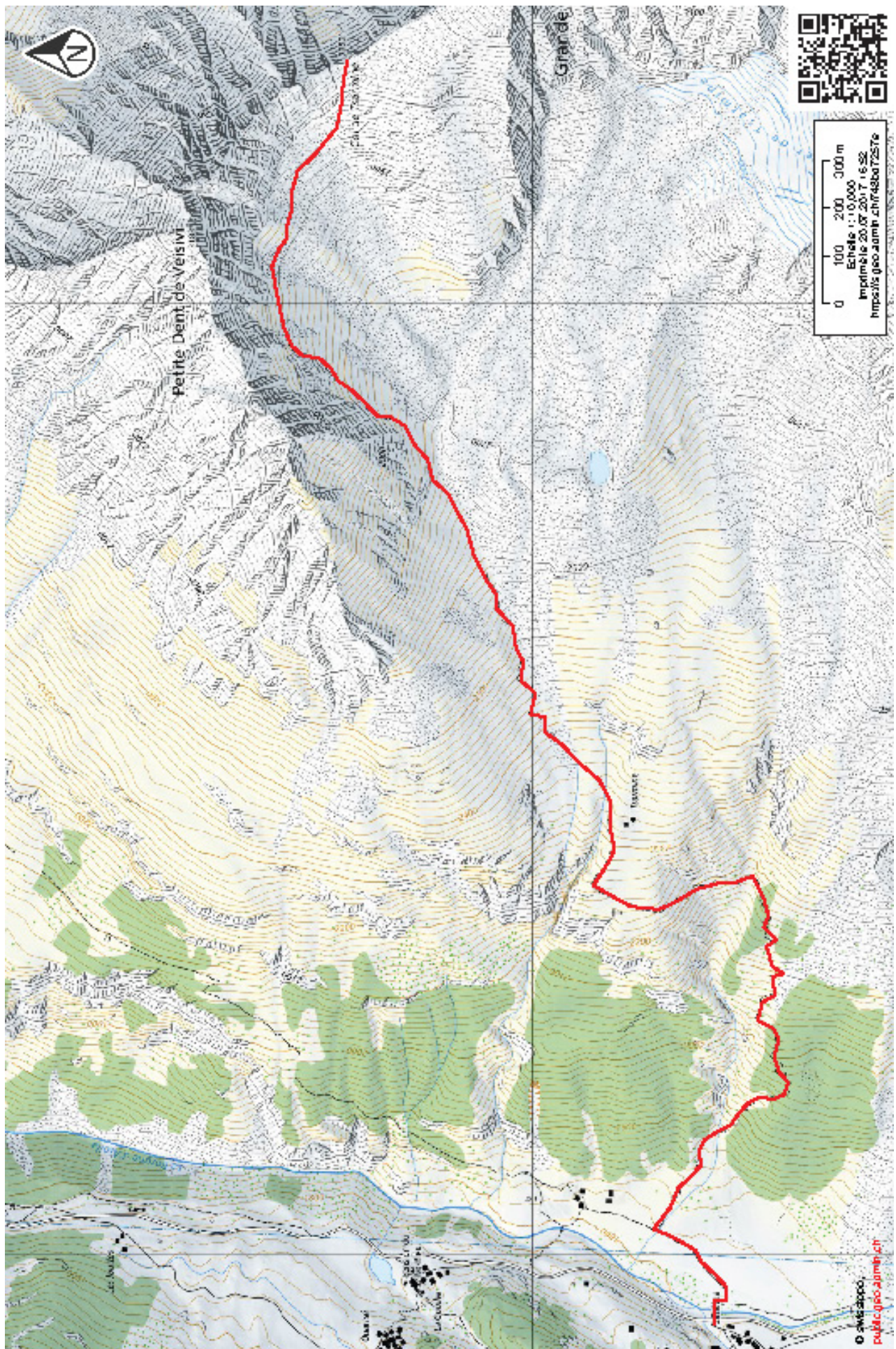
- [1] Metin Ardit (2017). *Dictionnaire amoureux de la Suisse*. Plon. [1](#)
- [2] Camp to Camp (2017). [Petite Dent de Veisivi : Traversée des arêtes](#). Internet. [1](#), [2](#), [4](#)
- [3] Michel Vaucher (1979). *Les Alpes Valaisannes – Les 100 Plus Belles Courses*. Denoël.  
[1](#)



Lagginhorn – *Voies normales* – Accès routier : de Sion (A) à Satarna (B) [36 km, 45 min]  
 (ViaMichelin)



Petite Dent de Veisivi – Traversée E-W – Approche  
 (Carte nationale suisse au 20 000<sup>e</sup>)



Petite Dent de Veisivi – Traversée E-W – Approche  
(Carte nationale suisse au 10 000<sup>e</sup>)





Petite Dent de Veisivi – *Traversée E-W* – Découverte des arêtes lors de l'approche, vers 2700 m.  
De droite à gauche (sens du parcours) : le *Col de Tsarmine* (2330 m) sur le bord droit de la photo, la tour 1 arrondie, la tour 2 arrondie et, proche, la tour 3 avec sa brèche où descend le rappel, la tour 4 triangulaire avec sa descente spectaculaire et la tour 5 anguleuse (le sommet, à 3184 m).

La descente de la dernière tour se fait sur le fil de son arête W, assez étroite.

L'approche se déroule non loin du pied de la paroi, de gauche à droite.

(Photo prise le 12 août 2018)



Petite Dent de Veisivi – *Traversée E-W* – L'arête et ses 5 tours depuis le Col de Tsarmine  
(Photo prise le 12 août 2018)



Petite Dent de Veisivi – *Traversée E-W* – Le mur au départ de la tour 3 (IV+)  
(Photo prise le 12 août 2018)



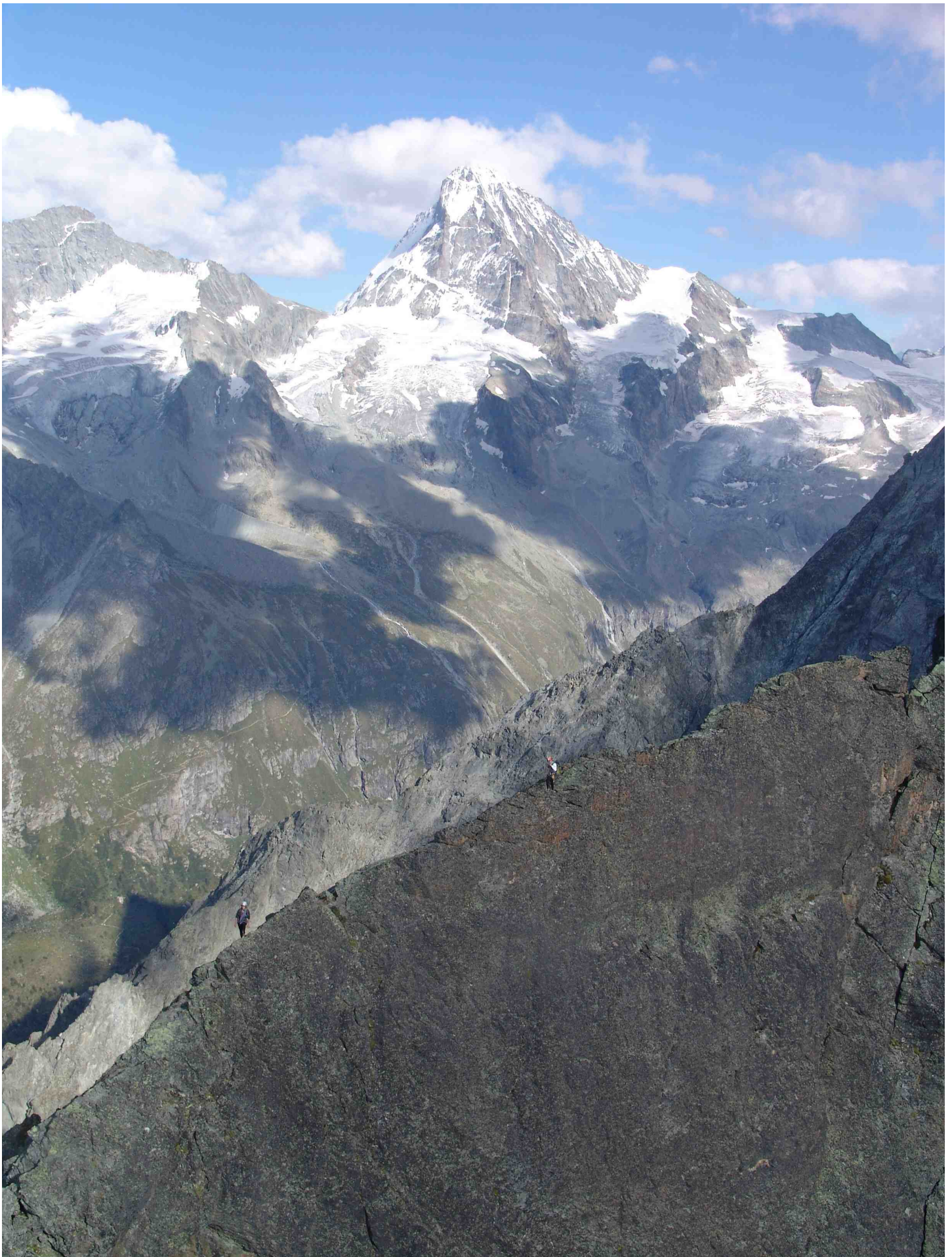
Petite Dent de Veisivi – *Traversée E-W* – Descente en rappel de la tour 3, par dessus un feuillet décollé  
(Photo de [Yayo](#) du 14 août 2014, sur C2C)



Petite Dent de Veisivi – *Traversée E-W* – Tour 4 et ses rochers jaunes  
(Photo de C2C)



Petite Dent de Veisivi – *Traversée E-W* – Escalade des rochers jaunes de la tour 4  
(Photo de [Yayo](#) du 14 août 2014, sur C2C)

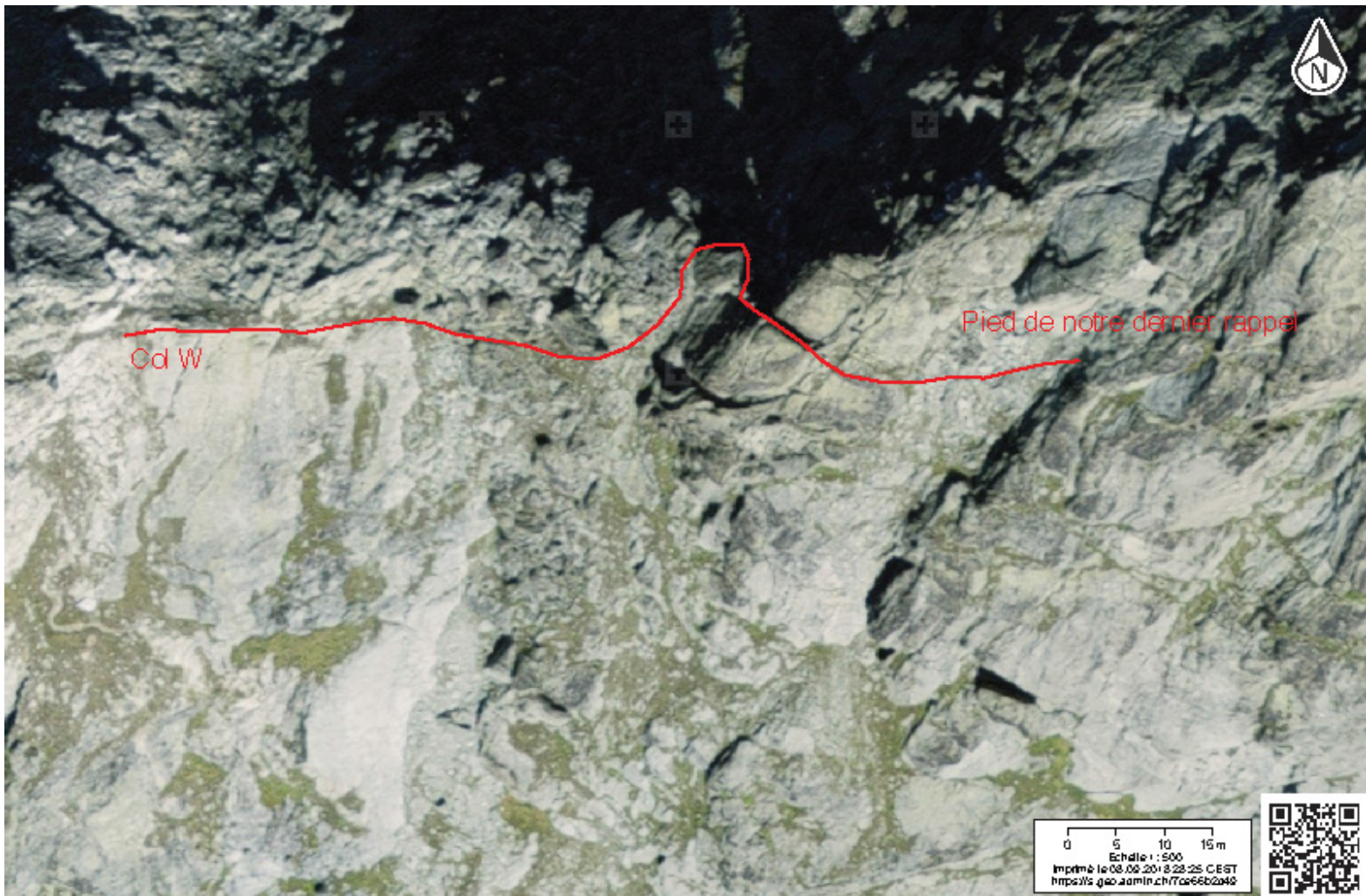


Petite Dent de Veisivi – *Traversée E-W* – Descente étroite de la Tour 4, sous la *Dent Blanche* (4357 m)  
(Photo prise le 12 août 2018)

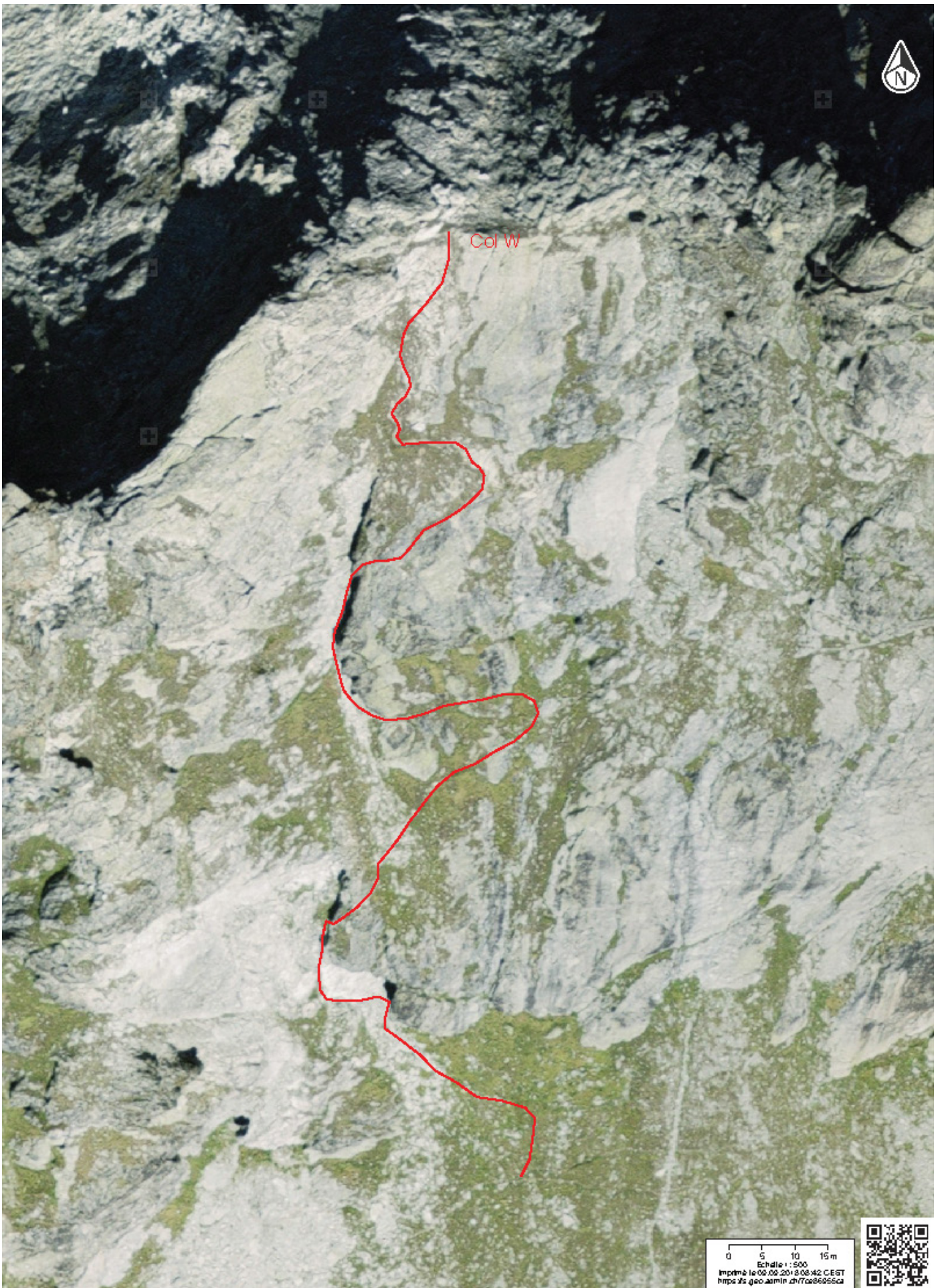


Petite Dent de Veisivi – *Traversée E-W* – Tour 5 (sommet) qui s'escalade par l'arête facile à droite  
(Photo de C2C)





Petite Dent de Veisivi – *Traversée E-W* – Du pied (erroné) des rappels au Col W  
(*Carte nationale suisse* au 500<sup>e</sup>)



Petite Dent de Veisivi – *Traversée E-W* – Descente du Col W (approximatif, reconstitué de mémoire)  
([Carte nationale suisse](#) au 500<sup>e</sup>)